

국립이러다 가능해, 그러다서 특별길해

2022학년도 편입학모집 요강

정원내 일반편입학

정원외 학사편입학
 전문학사학위소지자 편입학(치위생학과)
 전문대학 교육과정 연계 편입학
 군위탁편입학(치의학과)

꿈을 향한 동행, 미래를 여는 대학
 Gangneung-Wonju National University

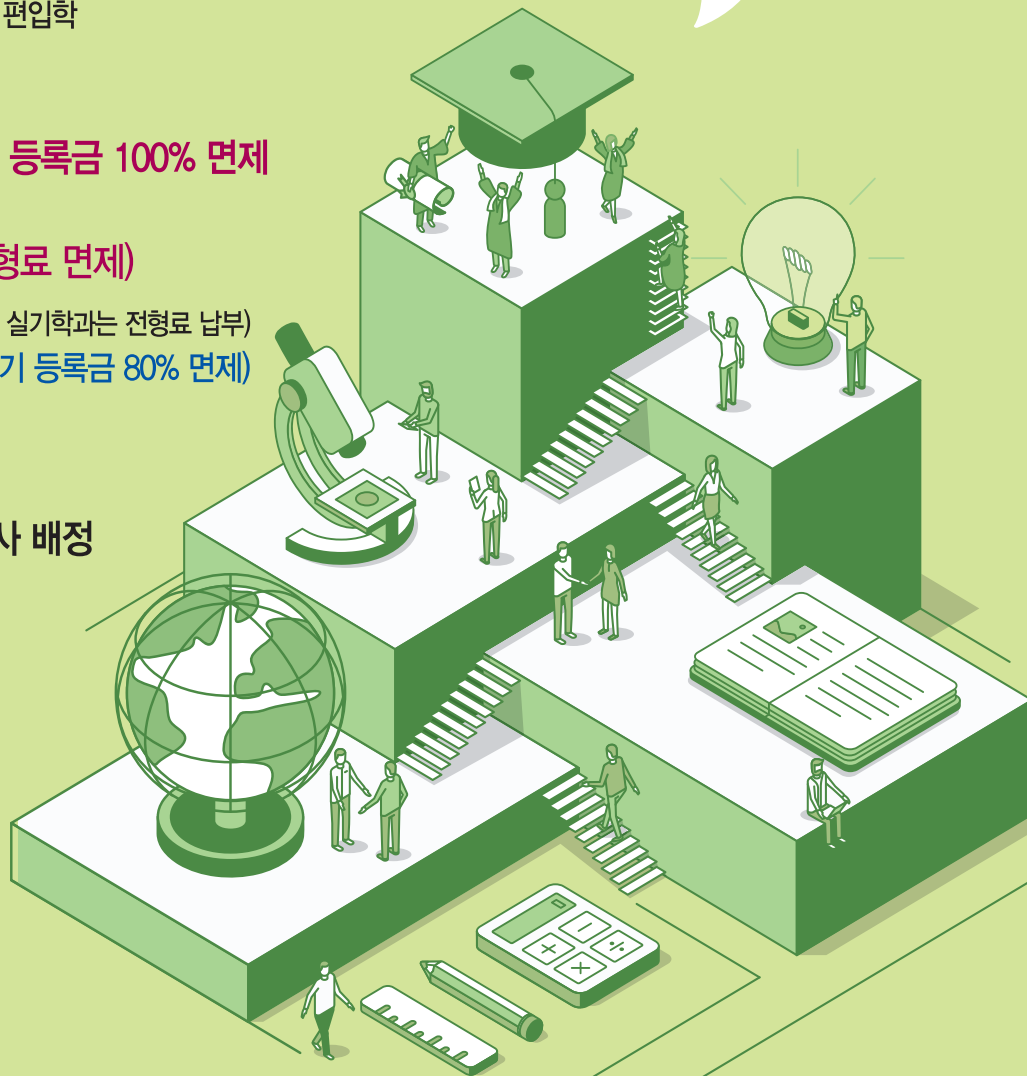
정원내 일반편입학 **등록자 첫학기 등록금 100% 면제**
38개 학과 면접미시행
(전적대학 성적 100% 선발, 전형료 면제)

(※ 수수료 4,000원은 지원자 부담, 면접 및 실기학과는 전형료 납부)
 간호학과 학사편입학 모집인원 22명(첫학기 등록금 80% 면제)

안락한 기숙사

강릉캠퍼스 합격생 전원 기숙사 배정

원주캠퍼스 편입생 배정 인원



KTX 개통으로 수도권과 더 가까워진 국립 강릉원주대학교



CONTENTS

I. 전형요약 및 주요사항	4
II. 지원자 유의사항	6
III. 모집단위별 모집인원	8

PART I 모든학과(치의학과 별도)

I. 전형일정	12
II. 전형별 선발 방법(치의학과 별도)	13
III. 원서접수	20
IV. 전형료	21
V. 모든학과 제출서류	22

PART II 치의학과

I. 치의학과 전형일정	28
II. 치의학과 전형별 선발 방법	29
III. 치의학과 원서접수	35
IV. 치의학과 전형료	36
V. 치의학과 제출서류	37

PART III 안내 및 서식

I. 합격자 발표 및 등록	40
II. 입학관련업무 담당부서 안내	41
III. 각종 서식 및 자료 안내	42
<별첨1> 학사 학위(4년제) 과정 간호과 지정 전문대학 현황	42
<별첨2> 공인영어성적 환산표	43
<별첨3> 전형료 환불신청서	44
<별첨4> 강릉원주대학교 편입학 원서	45
<별첨5> 치의학과 자기소개서 작성방법	47
<별첨6> 치의학과 정원내 일반편입학 자기소개서	48
<별첨7> 치의학과 정원내 일반편입학 자기소개서 증빙서류 목록표	52
지정과목인정 안내	53
<별첨8> 지정과목 인정목록표	54
<별첨9> 치의학과 정원내 일반편입학 지정과목 이수(예정)확인서	55
<별첨10> 지정과목 심사의뢰서	56
<별첨11> 전문대학 연계교육과정 이수 확인서	57
<별첨12> 수료(예정)증명 확인서	58

PART IV 대학 안내

※ 강릉원주대학교 대학안내	59
※ 강릉원주대학교 캠퍼스 안내도	76

꿈을 향한 동행
미래를 여는 대학



미래를 바꿀 인재를 교육합니다

학생 중심의 커리큘럼으로 인류의 미래를 이끌어갈 인재를 교육하는 곳, 강릉원주대학교 단과대학은 해람인을 진리의 길로 인도하는 등대입니다.

인문대학

College of Humanities

인문대학은 인간이 살아가면서 느끼고, 생각하고, 표현하고, 행동함에 따르는 근원적인 사고와 정서를 탐구합니다. 이에 따라 전통과 현대의 소통 및 조화를 위해 변화하는 사회에 걸맞은 교육과정을 운영해 왔습니다. 강릉원주대학교 인문대학은 학생들이 자아를 발견하고 꿈을 향해 나아갈 수 있도록 합리적 사고 및 창조적 능력 배양에 심혈을 기울이고 있습니다.

- 국어국문학과
- 영어영문학과
- 독어독문학과
- 중어중문학과
- 일본학과
- 철학과
- 사학과

사회과학대학

College of Social Sciences

사회과학대학은 현대사회의 여러 조직과 집단 그리고 그 속에 존재하는 인간과 조직의 상호작용을 이해하고 해석합니다. 사회과학대학은 인간의 경제활동, 기업활동, 법 및 행정제도 등에 대한 폭넓은 영역을 대상으로 연구와 실무능력 증진을 위해 노력하고 있습니다. 강릉원주대학교 사회과학대학은 변화의 시대 속에서 정보와 지식을 바탕으로 인간사회의 흐름을 읽어 현재에 마주한 사회문제를 해결하고자 학제적이고 다학문적인 연구와 교육을 합니다.

- 경영학과
- 회계학과
- 관광경영학과
- 경제학과
- 무역학과
- 국제통상학과
- 도시계획·부동산학과
- 법학과
- 자치행정학과

자연과학대학

College of Natural Sciences

자연과학대학은 국가와 사회의 수준을 가능하는 척도이자 국제 사회 경쟁력의 기본이 되는 기초과학을 연구합니다. 자연현상의 보편적 법칙을 체계화한 자연과학은 합리적이고 논리적인 일반 원리의 도출뿐만 아니라 결론에 도달하기 위한 과정도 중요한 학문입니다. 이를 위해 강릉원주대학교 자연과학대학은 수학, 물리학, 화학, 생물학의 기초과학을 실습하고 정보통계학, 대기환경과학의 응용과학을 탐구하며 인류사회에 이바지하는 전문 인재 양성을 목표로 하고 있습니다.

- 수학과
- 정보통계학과
- 물리학과
- 생물학과
- 대기환경과학과
- 화학신소재학과

생명과학대학

College of Life Sciences

생명과학대학은 인간의 생명과 관련된 현상을 연구하고, 건강한 생활과 생명 존중의 가치를 높이는 데 집중합니다. 현재 생명과학분야는 첨단기술의 발전으로 신기술이 대거 등장했고, 산업 구조 또한 신속한 변화가 이어지고 있습니다. 이러한 시대적 변화에 부응하여 강릉원주대학교 생명과학대학은 교수진의 역량을 강화하고, 학생들이 교육과 연구에 집중할 수 있도록 지원하며, 각종 연구소 및 연구센터를 운영해 분야별 연구를 활발하게 진행합니다.

- 식품영양학과
- 식품가공유통학과
- 해양식품공학과
- 해양생태환경학과
- 수산생명의학과
- 해양생명과학과
- 식물생명과학과
- 환경조경학과



공과대학

College of Engineering

공과대학은 다양한 공학교육과정을 제공해 국제적 경쟁력을 갖추고 국가의 산업발전을 이끌어 갈 이공계 인재 양성을 목표로 두고 있습니다. 현시대는 4차 산업혁명의 도래와 과학기술 발전의 가속화 등으로 인해 원천기술과 실용적 공학기술의 조화가 중요한 상황입니다. 강릉원주대학교 공과대학은 실무교육과 연구 프로젝트 참여의 기회를 제공 하고, 해외 대학원 진출을 독려해 글로벌 엔지니어 및 과학자로서의 한 단계 더 발전할 수 있도록 지원하고 있습니다.

- 전자공학과
- 세라믹신소재공학과
- 신소재금속공학과
- 토목공학과
- 생명화학공학과

예술체육대학

College of Arts and Physical Education

예술체육대학은 삶의 질을 향상시키고 나아가 인류 문화 발전에 기여할 수 있는 예술과 체육 분야의 전문가를 육성하고 있습니다. 노력과 재능의 조화가 요구되는 예술과 체육 분야에서 꾸준한 자기 수양과 전문가가 지녀야 할 능력 계발은 필수적인 요소입니다. 강릉원주대학교 예술체육대학은 새로운 문화를 창조할 수 있는 예술인을 양성하고, 경쟁력 있는 지도자가 될 수 있는 체육인에게 선진화된 교육 프로그램을 제공하고 있습니다.

- 조형예술·디자인학과
- 체육학과
- 음악학과
- 패션디자인학과

치과대학

College of Dentistry

치과대학은 강원도 유일의 지역 거점 치과대학이자 치의예과 및 치의학과로 구성된 학부 중심 체제를 유지하고 있습니다. 더불어 치위생학과 신설과 구강과학연구소 및 치의학교육 연구센터 운영 등으로 명실상부한 종합 구강과학 교육기관으로 발돋움 했습니다. 학생 개개인을 배려한 강의실 및 실험 시설과 첨단시설을 갖춘 강릉원주대학교 치과대학은 양질의 교육으로 우수한 치과의사를 양성해 지역사회 및 국가발전에 기여하고 있습니다.

- 치의예과
- 치위생학과

보건복지대학

College of Health and Welfare

보건복지대학은 고령화, 가족구조의 변화와 다양성, 다문화 사회의 요구 등 현대사회의 변화추세와 요구에 부응할 수 있는 창의적이고 능동적인 인재양성을 위해 최상의 교수 학습 제공 및 교육환경을 지원하고 있습니다. 이를 토대로, 4년간의 교수학습 과정을 통해 국민의 건강을 책임지는 유능한 간호사 양성, 전문적 지식을 갖추고 실천적 지식을 수행 할 수 있는 유아교사 양성, 다문화 사회에 적합한 인권과 복지를 실천할 수 있는 인재 양성, 사회복지에 기여할 수 있는 사회 복지 전문가 양성에 그 목적을 두고 있습니다.

- 유아교육과
- 간호학과
- 사회복지학과
- 다문화학과

과학기술대학

College of Science and Technology

과학기술대학은 21세기 국가 경쟁력의 척도가 될 과학기술에서 기존의 학문을 뛰어넘는 신기술에 대한 연구를 진행합니다. 과학기술의 기초 이론은 빠르게 발전하고 있는 미래사회에서 신성장 동력을 창출할 수 있는 원동력으로, 어느 때보다 그 중요성이 확대되고 있습니다. 강릉원주대학교 과학기술대학은 창의력과 과학적 사고를 겸비한 4차 산업형 인재를 선발해 미래 과학기술을 선도할 인재로 성장시키기 위해 최선의 노력을 다하고 있습니다.

- 컴퓨터공학과
- 멀티미디어공학과
- 기계공학과
- 자동차공학과
- 전기공학과
- 정보통신공학과
- 산업경영공학과

1. 전형요약 및 주요사항



1. 편입학 모집 개요

2022학년도 강릉원주대학교 편입학 모집	정원내	일반편입학	305명	377명
	정원외	학사편입학	36명	
		전문학사학위 소지자	3명	
		전문대학 연계편입	32명	
		군위탁편입학	1명	

2. 전형요소 및 반영비율

◦ 모든학과(치의학과 별도)

전형명	모집단위		전적대학성적	면접	실기	계
일반편입학	면접없는학과	점수	100점	-	-	100점
		비율	(100%)	-	-	
학사편입학	면접있는학과	점수	60점	40점	-	100점
		비율	(60%)	(40%)	-	
전문학사학위소지 편입학	음악학과	점수	30점	10점	60점	100점
		비율	(30%)	(10%)	(60%)	

◦ 치의학과

구분	1단계				선발인원	2단계		계
	정량평가		서류평가	계		1단계 성적	정성평가	
일반 편입학	전적대학성적	공인영어성적			80점	320점	모집인원의 5배수	320점
	90점	150점	80점					
학사 편입학	정량평가		공인영어성적	계	선발인원	1단계 성적	정성평가	계
	MDEET 성적							
	자연과학 I	자연과학 II	50점	50점	300점	100점		
군위탁 편입학	일괄합산				선발인원	정성평가	계	400점
	정량평가		공인영어성적	200점				
	MDEET 성적				50점	50점	200점	
자연과학 I	자연과학 II	50점	50점	200점				100점

3. 블라인드 평가 실시

평가에 대한 공정성과 투명성 제고를 위해 모든 전형에 블라인드 평가 실시
 ▷ 수험생 개인신상 관련 정보(성명, 수험번호, 출신대학, 대학성적 등) 비공개로 진행 <

4. 지원 시 주요사항

- 전공과 계열에 관계없이 지원 가능
- 정원내 · 외 제한 없이 총 2개 모집단위에 복수지원 가능
- 동일한 학과에 정원내 · 외 전형으로 2회 지원 가능
 - ※ 치의학과는 정원내 일반편입학과 정원외 학사편입학 중 1개 전형에만 지원가능
- 강릉캠퍼스와 원주캠퍼스 간 복수지원 가능
- 원서 접수 개시일 현재 강릉원주대학교 재학생 및 휴학생은 지원할 수 없음
 - ※ 졸업(예정)자, 제적생은 지원 가능
- 전적대학에서 징계로 제적된 자는 편입학전형에 지원할 수 없음
- 모든 제출서류는 원본(인터넷 발급 및 주민센터 팩스 발급 원본 증명서 포함) 제출을 원칙으로 함
- 지원 자격을 사전에 확인하지 않아 생기는 불이익은 지원자의 책임이며, 추후 지원 자격 미달로 판명될 경우 합격을 취소함

5. 편입학 첫 학기 등록금(수업료) 장학혜택

구분	지급내용	선발요건
정원내	· 수업료 100% 면제 (입학학기)	· 정원내 일반편입 (외국인 편입학자 포함)
정원외	· 수업료 80% 면제 (입학학기)	· 정원외 편입 (학사편입학, 전문대학 연계교육과정편입학 , 의료인력 관련학과 전문학사학위 편입학)

- ※ 합격자는 반드시 대학 입학안내 홈페이지 합격자 등록시스템을 통하여 등록절차를 완료(등록금 '0'원인 합격자 포함) 하여야 하며, 기간 내 등록신청을 하지 않았을 경우 미등록자로 합격이 취소됨
- ※ 편입학 장학금은 치의학과(일반편입학, 학사편입학, 군위탁편입학)는 제외함

6. 학생생활관(기숙사)

- 강릉캠퍼스 : 합격생 전원(단, 원서 작성 시 '기숙사 입사 신청자')
- 원주캠퍼스 : 편입생 배정 인원(원서 접수 시 '기숙사 입사 신청자'중 선발)

- 본 요강에 안내된 전형일정 및 장소는 코로나-19 등의 사정으로 인하여 변경될 수 있음
- 변경 사항 발생 시 우리대학 홈페이지에 공지하므로 수시 방문하여 확인 바람
- **코로나-19 확진 및 자가 격리자는 실기고사 응시 불가**

II. 지원자 유의사항



◦ 원서접수 시 유의사항

1. 편입학 원서의 기재나 표기의 착오로 인해 발생하는 모든 사항은 본인에게 책임이 있으니 정확하고 신중하게 작성해야 함
 2. 인터넷 접수완료(결제완료)된 후에는 접수 취소 및 기재사항 변경이 불가능함
 3. 성명, 주민등록번호는 주민등록상의 내용과 동일하게 기재하여야 함
 4. 조형예술·디자인학과, 음악학과는 접수 시 분야를 선택하여야 하며, 음악학과 지원자(관현악)는 지원서 작성 시 악기명을 반드시 기재하여야 함
 5. 치의학과는 자기소개서를 온라인으로 작성하고, 기타 서류는 다운로드 후 작성하여, 필수 제출서류와 함께 우편으로 제출
 6. “전형기간 중 연락처”는 전형기간 중 긴급사항 및 미등록 총원합격을 통지하는데 꼭 필요하므로 정확하게 기재하여야 함
- ※ 미등록 총원합격자 통보 시 입학원서에 기재된 “전형기간 중 연락처”로 연락이 되지 않는 경우 불이익은 수험생의 귀책사유로 함

◦ 기타 유의사항

1. 편입학 전형에 있어서의 모든 부정 행위자, 지원 서류의 기재 내용이 사실과 다르거나 허위로 작성한 경우에는 합격이후 재학 중이라도 합격 및 입학은 취소함
 2. 면접·실기고사 대상자는 고사 당일 본인의 수험표와 신분증(주민등록증, 운전면허증, 유효기간이 만료되지 않은 여권, 사진이 부착된 주민등록증 재발급신청확인서만 인정)을 반드시 지참하여야 함
- ※ 면접·실기고사 당일 정해진 시간 내에 고사 대기실에 입실하여야 하며, 휴대전화 등 통신기기를 소지하고 고사장에 입실할 수 없으며, 이를 위반하였을 경우에는 부정행위자로 간주하여 처리함
3. 편입학시험 성적은 일체 공개하지 않으며, 편입학 모집요강에 명시되지 않은 사항은 강릉원주대학교 학칙 등의 규정이나 입학전형관리위원회의 결정에 의함
 4. 합격자 발표는 강릉원주대학교 입학안내 홈페이지(<http://ipsi.gwnu.ac.kr>)에만 공고함
- ※ 합격자는 등록기간 내에 반드시 등록금을 납부하여야 하며, 그 기간이 경과할 경우에는 등록포기로 간주하여 합격을 취소함
- ※ 개별 통보(미등록 총원합격자는 개별 통지) 및 별도의 합격통지서 교부는 없으며, 미확인으로 인해 발생하는 불이익에 대한 책임은 지원자 본인에게 있음
- ※ 정원내 일반편입학 합격자는 입학 첫학기 등록금이 전액 면제인 경우라도 등록확인을 위해 우리 대학 홈페이지 합격자 등록시스템을 통해 반드시 등록을 완료하여야 함
5. 강릉원주대학교 설비 노력에도 불구하고 특수교육대상자에 대한 편의시설이 충분하지 못할 수 있으므로 지원에 유의하시기 바람
- ※ 장애학생 지원 시 면접 참가를 위한 편의제공이 필요할 경우(장소이동, 수단, 면접시간 조정 등) 입학과 (033-640-2741)로 사전 연락하여 주시기 바람

6. 접수 완료된 서류 일체는 반환하지 않음
7. 편입학한 후 전적대학 성적증명서 상의 이수과목은 강릉원주대학교 교과과정에 의거 인정학점을 결정하며, 강릉원주대학교의 학과특성(치의학과, 간호학과, 유아교육과, 치위생학과) 또는 추가로 이수하여야 할 필수 교과목 등으로 인해 졸업이 1~2학기 이상이 더 소요될 수 있음
8. 입학원서에 기재(입력)한 연락처가 전형기간 중 변경될 경우 입학과로 즉시 유선으로 통보하여야 하며, 연락처의 오류 또는 연락두절로 인해 발생하는 모든 불이익(합격취소 등)은 수험생 본인의 책임 임
9. 합격자에 대해 추후 학력조회를 실시하며, 편입학 자격 미달자로 확인될 경우 합격 및 입학허가를 취소함
10. 우리 대학에 입학원서를 접수하면 원서접수 시 기재하는 수험생의 개인정보에 대하여 수집·이용·제공에 동의하는 것으로 간주하며, 수험생의 입학전형 및 입학 후 수험생 편의를 위해 아래와 같이 수험생 등의 개인정보를 수집·이용함
 - 수집 및 이용항목 : 이름(보호자 포함), 주민등록번호, 주소, 출신학교 및 지역, 전화번호, 휴대폰 번호(보호자 포함), 이메일, 환불계좌 등
 - 수집 및 이용목적 : 입학 전형, 장학생 선발, 학사업무, 통계, 생활관생 선발 및 입학 관련 안내
 - 보유 및 이용기간 : 처리목적의 달성 및 보유기간이 경과된 후에는 해당정보를 지체 없이 파기함
 - 공유 및 제공 : “수집 및 이용목적”에 고지한 범위 내에서 사용하며, 이용자의 동의 없이는 동 범위를 초과하여 이용 또는 제공하지 않음

제공받는 곳	제공정보	제공목적
학사운영과	성명, 주민등록번호, 주소, (추가)연락처, 지원내용, 학력사항 등	학적부 생성, 학력조회, 안내 문자 발송 등
학생지원과	성명, 주민등록번호, 주소, (추가)연락처, 지원내용 등	안내 문자 발송 등
장학실	성명, 주민등록번호, 주소, (추가)연락처, 지원내용 등	국가장학금 지급, 안내 문자 발송 등
학생생활관	성명, 주민등록번호, 주소, (추가)연락처, 지원내용, 성적자료 등	생활관생 선발, 안내 문자 발송 등
단과대학 및 학과	성명, (추가) 연락처 등	안내 문자 발송 등

11. 모집요강에 명시되지 않은 서류일지라도 입학 또는 학력조회와 연관해서 지원자에게 별도의 서류(자료) 제출을 추가로 요구할 수 있음
12. 전적대학에 재학 또는 휴학 중인 상태에서 강릉원주대학교 편입학 전형에 합격하여 등록한 자는 2022. 2. 25.(금) 까지 전적대학에서 제적 처리가 완료되어야 함

Ⅲ. 모집단위별 모집인원



캠퍼스	대학	모집단위 학과(부)	전형방법	모집인원					
				정원내 일반편입	정원의외				
					학사편입	전문학사학위 소지자편입	전문대학 강원도립대	연계편입 강릉영동대	군위탁
인문대학	국어국문학과	전적대학성적	6	1	-	-	-	-	
	영어영문학과	전적대학성적	9	1	-	-	-	-	
	독어독문학과	전적대학성적	4	-	-	-	-	-	
	중어중문학과	전적대학성적	7	-	-	-	-	-	
	일본학과	전적대학성적+면접	8	-	-	-	-	-	
	철학과	전적대학성적	6	-	-	-	-	-	
	사학과	전적대학성적	4	-	-	-	-	-	
소 계			44						
사회과학대학	경영학과	전적대학성적+면접	7	1	-	-	-	-	
	회계학과	전적대학성적	7	1	-	-	-	-	
	관광경영학과	전적대학성적+면접	7	1	-	4	-	-	
	경제학과	전적대학성적	5	1	-	-	-	-	
	무역학과	전적대학성적	6	1	-	-	-	-	
	국제통상학과	전적대학성적+면접	2	1	-	-	-	-	
	도시계획·부동산학과	전적대학성적+면접	7	1	-	-	-	-	
	법학과	전적대학성적+면접	6	1	-	-	-	-	
자치행정학과	전적대학성적+면접	3	1	-	-	3	-		
소 계			50						
강릉 캠퍼스 자연과학대학	수학과	전적대학성적	6	1	-	-	-	-	
	정보통계학과	전적대학성적+면접	15	1	-	-	-	-	
	물리학과	전적대학성적	4	1	-	-	-	-	
	생물학과	전적대학성적	3	-	-	-	-	-	
	대기환경과학과	전적대학성적	3	1	-	-	-	-	
	화학신소재학과	전적대학성적	6	1	-	-	-	-	
소 계			37						
생명과학대학	식품영양학과	전적대학성적+면접	4	1	-	-	-	-	
	식품기공유통학과	전적대학성적	3	1	-	-	-	-	
	해양식품공학과	전적대학성적	7	1	-	-	-	-	
	해양생태환경학과	전적대학성적	6	1	-	3	-	-	
	수산생명의학과	전적대학성적	4	1	-	-	-	-	
	해양생명과학과	전적대학성적	5	1	-	-	-	-	
	식물생명과학과	전적대학성적	6	1	-	-	-	-	
	환경조경학과	전적대학성적	5	1	-	-	-	-	
소 계			40						
공과대학	전자공학과	전적대학성적	24	3	-	-	-	-	
	세라믹신소재공학과	전적대학성적	6	1	-	-	-	-	
	신소재금속공학과	전적대학성적	6	1	-	-	3	-	
	토목공학과	전적대학성적	9	1	-	2	1	-	
	생명화학공학과	전적대학성적	6	1	-	-	-	-	
소 계			51						

캠퍼스	대학	모집단위		전형방법	모집인원						
		학과(부)			정원내	정원의외					
					일반편입	학사편입	전문학사학위 소지자편입	전문대학 강원도립대	연계편입 강릉영동대	군위탁	
강릉 캠퍼스	예 술 체육대학	조형예술· 디자인학과	미 술	전적대학성적	7	2	-	-	-	-	
			도자디자인 섬유디자인								
		체육학과		전적대학성적	7	1	-	3	-	-	
		음악학과	피아노	전적대학성적+ 면접+실기	8	1	-	-	-	-	
			성 악								
	관현악 작 곡										
	패션디자인학과		전적대학성적	2	1	-	-	-	-		
	소 계					24					
	치과대학	치의학과		치의학과 전형방법 참조	4	1	-	-	-	1	
		치위생학과		전적대학성적	1	-	3	-	-	-	
		소 계					5	1	3		
강릉캠퍼스 소 계					251		3				
원 주 캠퍼스	보건 복지 대학	유아교육과		전적대학성적+면접	2	-	-	-	-	-	
		간호학과		전적대학성적+면접	3	22	-	-	-	-	
		사회복지학과		전적대학성적+면접	3	1	-	-	-	-	
		다문화학과		전적대학성적	3	1	-	-	-	-	
	소 계					11					
	과학 기술 대학	컴퓨터공학과		전적대학성적	9	2	-	4	3	-	
		멀티미디어공학과		전적대학성적	6	1	-	1	2	-	
		기계공학과		전적대학성적	13	2	-	-	-	-	
		자동차공학과		전적대학성적	6	1	-	-	-	-	
		전기공학과		전적대학성적	4	1	-	-	-	-	
		정보통신공학과		전적대학성적	1	1	-	1	2	-	
		산업경영공학과		전적대학성적	4	1	-	-	-	-	
	소 계					43					
	원주캠퍼스 소 계					54					
합 계					305	36명 이내	3	18	14	1	

- * 학사편입학 모집단위별 모집인원은 모집 가능 최대인원(모집단위별 입학정원의 4%)이며, 최종합격자는 해당 학년(3학년) 총 입학 정원의 2%(36명) 범위 내에서 선발하므로, 모집단위별 최종 선발인원은 변경될 수 있음
- * 치의학과는 「고등교육법」 제11조의2에 따라 한국치의학교육평가원의 인증을 받았음(인증기간 2020년 3월~2024년 2월)
- * 간호학과는 「고등교육법」 제11조의2에 따라 한국간호교육평가원의 인증을 받았음(인증기간 2016년 6월~2021년 6월)
- * 전문대학과의 교육과정 연계편입학 모집인원은 입학정원의 3% 범위내에서 선발하며 모집단위별 입학정원의 10%를 초과할 수 없음



PART. I

모든 학과

(치의학과 별도)

(치의학과 편입학은 PART II 참조)





I. 전형일정(치의학과 별도)



구 분		일 시		비 고
편입학 원서 접수		2022. 1. 4.(화) 09:00 ~ 1.10.(월) 18:00		<ul style="list-style-type: none"> 인터넷 접수만 가능 입학안내 홈페이지 : http://ipsi.gwnu.ac.kr 원서접수 사이트 : www.jinhakapply.com
지원자 서류제출		2022. 1. 4.(화) ~ 1. 12.(수) 18:00 (마감시한 도착분까지 인정)		<ul style="list-style-type: none"> 제출서류 : 23~25p 참조 등기우편, 택배 또는 방문 제출 우편제출 : (우 25457) 강원도 강릉시 죽헌길 7 강릉원주대학교 입학과 편입학 담당자 앞 방문제출 : 강릉캠퍼스 대학본부 1층(109호) 입학과 ※ 기한 내 미제출 시 사정대상 제외
면접고사 (해당학과)	원 주	강릉	2022. 1. 25.(화) 10:00	<ul style="list-style-type: none"> 면접장소 및 면접시간 : 입학안내 홈페이지 추후 공지 입학안내 홈페이지 : http://ipsi.gwnu.ac.kr 준비물 : 수험표와 신분증 지참
		일반	2022. 1. 25.(화) 14:00	
		간호	2022. 1. 25.(화) 10:00	
실기고사 (음악학과)		(강릉)2022. 1. 25.(화) 면접이후		<ul style="list-style-type: none"> 실기장소 : 입학안내 홈페이지 추후 공지
최초 합격	합격자 발표	2022. 2. 9.(수) 10:00 이전		<ul style="list-style-type: none"> 입학안내 홈페이지에 공고 입학안내 홈페이지 : http://ipsi.gwnu.ac.kr 개별통지하지 않음
	합격자 등록	2022. 2. 10.(목) 09:00 ~ 2. 14.(월) 16:00까지		<ul style="list-style-type: none"> 정원내 일반편입학 합격자는 입학 첫학기 등록금 전액 면제 등록확인을 위해 등록 기간내 반드시 합격자 등록 시스템 로그인 후 장학결제 버튼 최종 클릭하여 등록절차를 완료하여야 함 정원외 편입학 합격자는 입학안내 홈페이지에서 납입금 고지서 출력 후 가상계좌로 납부 ※ 등록기간 내 등록을 하지 않을 경우 불합격 처리함
미등록 충원 합격	1차 추가	발표	2022. 2. 15.(화) 10:00이전	<ul style="list-style-type: none"> 개별통지 및 입학안내 홈페이지에 공고 정원내 일반편입학 합격자는 입학 첫학기 등록금 전액 면제 등록확인을 위해 등록 기간내 반드시 합격자 등록 시스템 로그인 후 장학결제 버튼 최종 클릭하여 등록절차를 완료하여야 함 정원외 편입학 합격자는 입학안내 홈페이지에서 납입금 고지서 출력 후 가상계좌로 납부 ※ 등록기간 내 등록을 하지 않을 경우 불합격 처리함
		등록	2022. 2. 15.(화) 10:00 ~ 2. 16.(수) 16:00까지	
	2차 추가	발표	2022. 2. 16.(수) 21:00이전	
		등록	2022. 2. 17.(목) 16::00까지	
	3차 추가	발표	2022. 2. 17.(목) 21:00이전	
		등록	2022. 2. 18.(금) 18::00까지	

※ 전형일정 및 면접방식은 대학의 사정에 따라 변경될 수 있음

II. 전형별 선발 방법(치 의학과 별도)



전형별 지원자격

1 일반 편입학(정원 내)

전적(출신)대학의 학과(전공)에 관계없이 지원 가능하며, 아래 요건(가, 나, 다) 중 하나를 충족한 자 간호학과는 추가 지원 자격 충족

● 모집학년: 3학년

● 공통지원자격(모든학과)

가. 국내·외 4년제 대학(방통대, 산업대 등 포함)에서 2학년 또는 4학기(계절학기 제외¹⁾ 이상 수료²⁾하고, 전적 대학에서 인정하는 소정의 학점을 이수한 자

※ 외국 대학 출신자의 경우 한국의 4년제 대학에 준하는 정규대학의 2학년(4학기) 이상 수료(예정)자로 학사 학위 취득에 필요한 최저학점의 1/2 이상을 취득(예정)하여야 함

※ 국외 3년제 학사학위 대학의 경우 2년 이상 재학하고 졸업학점의 2/3 이상을 취득한 자

나. 국내·외 전문대학 졸업(예정)자 및 법령에 의하여 이와 동등한 학력이 있다고 인정되는 자

※ 단, 교육부가 지정한 85개 전문대학 간호학과에서 수업연한을 4년으로 하는 과정을 2학년 또는 4학기(계절학기 제외) 이상 수료하고, 전적대학에서 인정하는 소정의 학점을 이수한 자는 지원 가능[별첨 1 참조]

※ 전문대학 3년제 대학(학과)에서 2년을 이수하였을 경우 지원할 수 없음

다. 「학점인정 등에 관한 법률」 및 「평생교육법」에 의하여 아래의 요건 중 하나에 해당하는 자

① 전문학사학위과정 : 전문학사학위 취득(예정)자

② 학사학위과정 : 80학점 이상 취득한 자

라. 위 조건 중 하나를 충족하고 한국어 능력 자격증을 소지한 **외국인**

※ 한국어능력 자격증 소지자: 국립국제교육원에서 시행하는 한국어능력시험(TOPIK) 3급 이상의 자격증 소지자 또는 강릉원주대학교 한국어학당에서 한국어과정 4급 이상 수료자

※ 국내 4년제 대학 2학년 또는 4학기 이상 수료 출신, 전문대학 졸업(예정) 외국인은 원서 접수 전 우리대학 국제교류원에 문의 후 지원

※ 고등교육법시행령 제29조 제2항 제6호, 제7호 해당자

1) 계절학기는 학기 수에 포함되지 않으며(취득학점은 인정), 1년에 2개학기가 진행되는 학제를 기준으로 함

2) 각 대학에서 규정하는 2학년(4학기) 이상 수료기준에 해당하는 소정의 학점 취득을 의미하며, 지원 시 전적대학의 2년(4학기) 이상 수료 여부를 본인이 반드시 확인하여 지원하기 바람

● 추가 지원 자격

간호학과

- 공인영어성적 취득자
 - TOEIC 550점, TOEFL(IBT) 63점, New TEPS 211점 이상인 자(택1 충족)
 - ※ 공인영어성적은 원서접수 마감일 기준 2년 이내 국내에서 응시하여 취득한 성적만 해당됨
 - ※ 간호학과의 영어성적은 지원 자격이며, 선발전형에 반영하지 않음

2 학사 편입학(정원 외)

전적(출신)대학의 학과(전공)에 관계없이 지원 가능하며, 아래 요건 중 하나(가, 나)를 충족한 자

- 모집학년: 3학년
- 공통지원자격(모든학과)

가. 국내 · 외 4년제 대학 졸업(예정)자로서 학사학위 취득(예정)자 또는 이와 동등 이상의 학력이 있다고 인정되는 자

※ 단, 「고등교육법 시행령」 제29조제2항제3호 개정에 따른 수업연한이 4년인 전문대학의 간호학과 출신자는 지원가능

나. 학점인정제 또는 독학학위제에 의한 학사학위를 취득(예정)한 자

※ 『학점인정 등에 관한 법률』에 의거하여 학점을 취득한 경우에도 같은 법 제9조에 의거 “학사학위를 취득”한 경우에 한함

● 추가 지원 자격

간호학과

- 공인영어성적 취득자
 - TOEIC 550점, TOEFL(IBT) 63점, New TEPS 211점 이상인 자(택1 충족)
 - ※ 공인영어성적은 원서접수 마감일 기준 2년 이내 국내에서 응시하여 취득한 성적만 해당됨
 - ※ 간호학과의 영어성적은 지원 자격이며, 선발전형에 반영하지 않음

3 의료인력 관련 전문학사 학위 편입학(정원 외)

- 모집학년: 4학년

가. 치과위생사 3년제 교육과정 전문학사학위소지(예정)자로서, 치과위생사 면허를 소지한 자

※ 2022년 2월 졸업 예정자로 해당 분야 면허증 발급이 어려운 경우에는 p.25 제출서류 참고

4 대학과 전문대학과의 교육과정 연계 학생 편입학(정원 외)

● 모집학년: 3학년

가. [고등교육법시행령] 제29조 제2항 제9호에 의거

- 강릉원주대학교와 연계협약을 체결한 전문대학 졸업(예정)자로서
- “연계교육적용시기 2018년” 이후에 입학하여 연계교육과정을 모두 이수하고,
- 출신 전문대학의 학부(과)장의 연계교육과정 이수확인서 제출이 가능한 자(서식 참조)

나. 전문대학 협약 학과의 명칭이 전문대학의 학칙이나 규정에 의거 변경(승계)된 경우 변경(승계) 전·후의 학과 졸업(예정)자도 “연계교육과정 이수확인서” 제출이 가능한 경우에는 지원 가능

다. 연계교육과목 이수학점 및 백분위 성적 자격을 갖춘 자

[연계교육과정 협약 전문대학 학과 및 모집인원]

캠퍼스	대 학	모집단위	강릉영동대	강원도립대
강릉	사회과학대학	관광경영학과	*	호텔항공관광과(4명)
		자치행정학과	사회복지과(3명)	*
	생명과학대학	해양자원육성학과	*	스마트해양양식과(3) (구)해양양식식품과
	공과대학	신소재금속공학과	비철금속과(3명)	*
		토목공학과	토목건설과(1명)	건설지적토목과(2명)
예술체육대학	체육학과	*	레저스포츠과(3) (구)레저스포츠복지과	
원주	과학기술대학	컴퓨터공학과	정보통신과(3명)	ICT드론과(4명)
		멀티미디어공학과	정보통신과(2명)	ICT드론과(1명)
		정보통신공학과	정보통신과(2명)	ICT드론과(1명)

전형요소별 배점

1 일반편입학, 학사편입학, 전문학사학위소지자편입학, 전문대학 연계전공 편입학

모집단위		전적대학성적	면접	실기	계
면접없는학과	점수	100점	-	-	100점
	비율	(100%)	-	-	
면접있는학과	점수	60점	40점	-	100점
	비율	(60%)	(40%)	-	
음악학과	점수	30점	10점	60점	100점
	비율	(30%)	(10%)	(60%)	

※ 면접시행 학과는 모집단위별 모집인원의 전형방법 참조(p8~9)

세부 전형방법

1 전적대학 성적 반영 방법

[일반편입학, 학사편입학, 의료관련 전문학사 학위소지자 편입학, 전문대학 연계 편입학]

- 전적대학 성적증명서의 총 평점평균을 100점 만점 기준으로 한 실점수를 반영비율에 따라 환산 반영함
※ 환산점수는 소수점 셋째자리에서 반올림하여, 소수점 둘째자리까지 유효숫자로 함
- 편입학하여 전적대학이 2개 이상인 지원자가 제출한 성적증명서에 전적대학 인정학점이 포함될 경우 출신 대학별 성적 모두 반영함

$$\frac{(A\text{대학 취득 학점} \times A\text{대학 백분위 점수}) + \dots (B\text{대학 취득 학점} \times B\text{대학 백분위 점수})}{A\text{대학 취득 학점} + \dots B\text{대학 취득 학점}}$$

$$A\text{대학 취득 학점} + \dots B\text{대학 취득 학점}$$

- 전적대학에서 100점 기준 실점을 산정하지 못한 경우(외국대학 출신자 등)에는 우리 대학교 평점평균 환산방법을 적용함

평점평균 4.0 만점시	$[(\text{취득평점평균} \times 4.5) \div 4 - 0.6 \times 40 \div 3.9] + 60$
평점평균 4.3 만점시	$[(\text{취득평점평균} \times 4.5) \div 4.3 - 0.6 \times 40 \div 3.9] + 60$
평점평균 4.5 만점시	$(\text{취득평점평균} - 0.6) \times 40 \div 3.9 + 60$

2 면접고사 방법

- 대 상 : 모집단위 중 면접전형 시행학과 지원자
- 고사일시 및 장소

캠퍼스	일시		고사장소
강릉캠퍼스	2022. 1. 25.(화) 10:00		학과별 지정고사실 (홈페이지 사전 공지)
원주캠퍼스	일반	2022. 1. 25.(화) 14:00	
	간호	2022. 1. 25.(화) 10:00	

● 평가항목

구분	반영점수	평가항목	배점	평가기준
모든학과 (치의학과별도)	40점	전공	10점	전공에 대한 이해도
			10점	지원학과 전공자의 사회적 역할
		사고력	10점	논리적 사고력
			10점	표현력과 예절
- 면접위원 2인 개별 구술면접 - 1일 최대 면접인원을 고려하여 분반 운영시 면접평가 점수를 보정할 수 있음				

※ 면접대상자가 면접고사에 불참하면 불합격 처리함

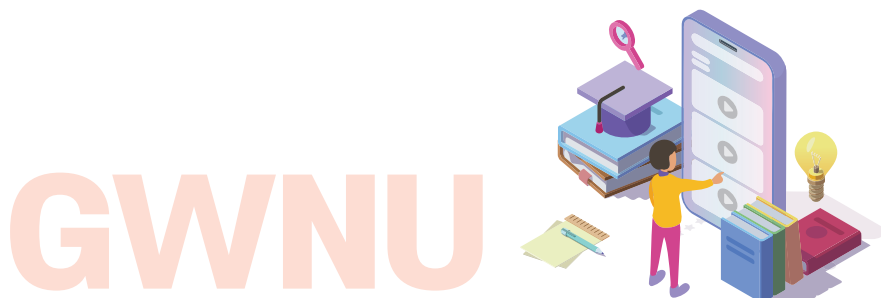
3 실기고사 방법

- 대 상 : 일반 · 학사편입학 전형 중 음악학과 지원자
- 고사일시 : (강릉캠퍼스) 2022. 1. 25.(화) 면접고사 이후
- 고사장소 : 지정고사실 (강릉원주대학교 홈페이지 사전 공지)
- 모집단위별 실기고사 과목 및 배점

실기구분	과 목	고 사 종 목	배 점	
모집 분야	피아노	자유곡 1곡: 소나타 경우 빠른 악장 1곡	30점(50%)	
		에튀드 1곡	30점(50%)	
	성 악	이태리 가곡 1곡	30점(50%)	
		독일 가곡 1곡	30점(50%)	
	관 · 현악(타악)	관 · 현악(타악)실기	자유곡 1곡	60점(100%)
	작 곡	작곡실기	세도막 형식의 피아노곡 작곡	60점(100%)

※ 유의사항

- 모든 실기는 암보로 연주해야 하며, 피아노를 제외한 모든 악기는 지원자가 지참하여야 함
- 피아노를 제외한 분야 지원자는 반주자를 반드시 동반하여야 함
- 부득이한 사정으로 반주자를 동반할 수 없는 경우에는 음악학과 사무실(033-640-2517)로 문의 바람



합격자 선발 방법

1 일반편입학, 학사편입학, 전문학사학위소지자편입학, 전문대학 연계전공 편입학

- 전형요소별 반영비율에 따라 산출한 점수를 합산한 총점순으로 선발함
- 예비후보자는 전형요소별 합산한 성적순으로 합격자를 제외한 선발자 전원으로 하고, (단, 결시 등 불합격자는 제외), 미등록으로 결원이 발생할 경우에는 해당 학과 및 모집단위별 예비후보자 중 성적순으로 합격자를 결정 함
- 다음 각 호에 해당되는 자는 사정대상에서 제외 및 불합격 처리
 - 지원자격 부적격 판정자
 - 부정행위를 한 자
 - 입학서류를 제출하지 않은 자
 - 입학서류를 위조 및 변조하여 제출한 자
 - 전형요소 중 한 고사라도 응시하지 않은 자
 - 수험능력이 현저히 부족하다고 인정된 자에 대하여는 강릉원주대학교 입학전형관리위원회의 심의를 거쳐 입학을 허가하지 않을 수 있음
- 기타 모집요강에 명시하지 않은 사항은 강릉원주대학교 입학전형관리위원회의 결정에 의거함
- 동점자는 다음 순서에 의거 처리함

순위	전적대학성적 100% 선발학과	전적대학성적+ 면접실시학과	실기 실시학과
1	전적대학 성적우수자	면접고사 성적우수자	실기고사 성적우수자
2	취득학점이 많은 자	전적대학 성적우수자	면접고사 성적우수자
3		취득학점이 많은 자	전적대학 성적우수자
4			취득학점이 많은 자



2 학사편입학

- 모집단위별 선발한 인원의 합이 3학년 총 입학정원의 2%를 초과하지 않을 경우
 - 모집 단위별 모집인원까지 각 전형요소 성적 총점 고득점 순으로 합격자를 선발하고, 나머지 불합격 처리되지 않은 자 전원을 총점 순으로 후보자로 선발
 - 동점자는 다음 순위에 의거 순위를 결정함

순 위	전적대학성적 100% 선발학과	전적대학성적+ 면접실시학과	실기 실시학과
1	전적대학 성적우수자	면접고사 성적우수자	실기고사 성적우수자
2	취득학점이 많은 자	전적대학 성적우수자	면접고사 성적우수자
3		취득학점이 많은 자	전적대학 성적우수자
4			취득학점이 많은 자

- 합격자의 미등록 등으로 결원 발생 시 모집단위별 후보자 순으로 총원합격자를 선발함

- 모집단위별 선발한 인원의 합이 3학년 총 입학정원의 2%를 초과하는 경우
 - 모집단위별 최대 선발 가능인원의 50%까지(모집인원이 1명인 경우에는 1명) 각 전형요소 성적 총점 고득점 순으로 합격자를 우선 선발하고, 나머지 인원(3학년 총 입학정원의 2% 이내 여석)은 모집단위에 관계없이 각 전형요소 성적 총점 순으로 각 모집단위 모집인원까지 선발, 나머지 불합격 처리되지 않은 자 전원을 모집단위에 관계없이 각 전형요소 총점 순으로 후보자를 선발
 - 동점자는 다음 순위에 의거 순위를 결정함
 - 1순위: 면접 및 실기 전형 지원자
 - 2순위: 전적대학 성적우수자
 - 3순위: 취득학점이 많은 자
 - 합격자의 미등록 등으로 결원 발생 시 후보자 순으로 모집단위별 모집인원까지 총원 합격자로 선발함

Ⅲ. 원서접수(치의학과 별도)



1. 접수기간: 2022. 1. 4.(화) 09:00 ~ 1. 10.(월) 18:00(24시간 가능)
2. 접수방법: 인터넷 접수
3. 접수 사이트: (주)진학어플라이(<http://jinhakapply.com>)
4. 원서접수 절차



- 인터넷 접수 시 반드시 지원자 또는 보호자 명의로 된 통장 계좌 번호 입력 및 본인의 사진 파일을 첨부해야 함 (최근 3개월 이내에 촬영한 3cm×4cm의 상반신 사진 JPG파일)
- 인터넷 입학원서 접수 시 원서 작성이 끝나고 전형료 결제가 완료된 후에는 원서작성 내용의 수정 및 취소가 불가하오니, 결제하기 전 모든 내용을 반드시 확인 및 수정하여야 하며, 확인하지 않아 생기는 불이익에 대한 책임은 수험생 본인에게 있음
- 접수 완료 후 수험표 출력 및 보관(면접고사 시 반드시 신분증과 함께 지참하여야 함)

5. 구비서류 제출

- 제출기간: 2022. 1. 4.(화) ~ 1.12.(수) 18:00(마감시한 도착분까지 인정)
- 제출방법: 원서작성 후 전형료 결제를 완료하고 접수완료확인-발송용봉투출력을 인쇄하여 봉투에 붙인 후 등기우편 또는 직접 방문 제출
- 제출할곳: 강릉원주대학교 강릉캠퍼스 입학과
- 주소: 우)25457 강원도 강릉시 죽헌길 7, 강릉원주대학교 입학과 편입학 담당자
- 유의사항
- 성적증명서 등 구비서류 가장 첫장에 출력한 원서를 첨부하여 제출
- 구비서류 미제출시 지원 서류 미비로 불합격 처리하오니 반드시 제출해야 함
- 서류 도착 확인
- 구비서류의 접수 유무는 원서접수 화면의 서류도착 확인란에서 확인

6. 원서 접수 장애 발생시 문의처

문 의 처	전화번호
(주)진학어플라이	1544-7715
강릉원주대학교 입학과	033)640-2741

IV. 전형료(치 의학과 별도)



1 모집계열별 전형료

모집계열	일반전형료	면접(실기)고사료	계	비고
면접없는학과	4,000원	-	4,000원 (수수료)	수수료 지원자 부담
면접있는학과 (치 의학과별도)	35,000원	20,000원	55,000원	수수료 포함
음악학과	35,000원	60,000원	95,000원	수수료 포함

※ 정원내 일반편입학 외국인 지원자는 전형료 면제

2 전형료 환불

● 환불기준: 「고등교육법」 제34조의 4 및 동법 「시행령」 제42조의 3

구분	사유	환불신청서 제출대상
과납금액 환불	● 입학전형료 착오로 과납한 경우	○
전액환불	● 천재지변으로 인해 입학전형에 응시하지 못한 경우	○
	● 질병 또는 사고 등으로 의료기관에 입원하거나 본인의 사망으로 입학 전형에 응시하지 못한 경우(해당 사항을 증명할 수 있는 경우만 해당)	○
면접고사료 환불	● 지원자격 심사 부적격자(지원자격 미달자 포함)	×
	● 구비 서류 미제출자(제출 포기자 포함)	×

● 전형료 환불 신청방법

- 제출서류

· 전형료 환불 신청서(【별첨3】 참조)

· 사유를 입증할 수 있는 객관적인 자료(질병진단서, 입퇴원확인서, 사고경위서 등)

- 제출기한 : 2022. 2. 3.(목)까지

- 제출방법 : 직접방문, 등기우편 및 택배

- 제출처 : (우 25457) 강원도 강릉시 죽헌길 7 강릉원주대학교 입학과 편입학 담당자 앞

- 문의 : 033-640-2741

※ 제출된 전형료 환불 신청서는 강릉원주대학교의 심사를 통하여 인정될 경우에 한하여 환불함

V. 제출서류(치의학과 별도)



1 일반 편입학(정원 내)

필수 제출 서류

구분	제출 서류														
모든 학과	1	편입학 원서1부	<ul style="list-style-type: none"> 인터넷 원서접수 후 출력하여 제출 												
	2 (택 1)	졸업(예정)증명서 1부	<ul style="list-style-type: none"> 대학, 전문대학 졸업(예정)자 또는 기타 법령에 의거 이와 동등 학력이 있다고 인정된 자인 경우 졸업증명서에는 학위번호가 기재되어야 함 												
		수료(예정)증명서 1부	<ul style="list-style-type: none"> 4년제 대학 2학년 이상 수료(예정)자인 경우 수료(예정)증명서를 제출할 수 없는 경우 <ul style="list-style-type: none"> 졸업소요학점과 2학년 수료학점이 표기된 학칙 등 증빙자료 제출 또는 붙임 서식을 참조하여 해당 대학의 학적 담당자의 날인을 받아 제출 <table border="1" style="width: 100%; text-align: center;"> <tr> <td>학교명/학과명</td> <td>/</td> </tr> <tr> <td>이름/학번</td> <td>/</td> </tr> <tr> <td>수료(예정)학년</td> <td>학년</td> </tr> <tr> <td>해당 학년 수료 학점/졸업학점</td> <td>학점/총 학점</td> </tr> <tr> <td>총 이수학점</td> <td>학점</td> </tr> <tr> <td>학적 담당자/연락처</td> <td>(인)/연락처</td> </tr> </table>	학교명/학과명	/	이름/학번	/	수료(예정)학년	학년	해당 학년 수료 학점/졸업학점	학점/총 학점	총 이수학점	학점	학적 담당자/연락처	(인)/연락처
		학교명/학과명	/												
		이름/학번	/												
		수료(예정)학년	학년												
해당 학년 수료 학점/졸업학점	학점/총 학점														
총 이수학점	학점														
학적 담당자/연락처	(인)/연락처														
학위수여(예정)증명서 1부	「학점인정등에 관한 법률」 및 「평생교육법」에 의거 <ul style="list-style-type: none"> 전문학사과정 취득(예정)자인 경우: 평생교육진흥원 발급 														
학점인정증명서 1부	「학점인정등에 관한 법률」 및 「평생교육법」에 의거 <ul style="list-style-type: none"> 학사학위 과정의 경우 80학점 이상 취득:자인 경우 평생교육진흥원 발급 														
3	전학년 성적증명서 1부	<ul style="list-style-type: none"> 전 학년 총 이수학점과 평균평점, 백분율 환산점수가 기재되어야 함 재학생의 경우 2021학년도 2학기 성적이 반드시 등재되어야 함 2021학년도 2학기 성적이 포함된 성적증명서를 제출할 수 없는 경우 <ul style="list-style-type: none"> 2021학년도 1학기 성적증명서: 2022. 1.12.(화)까지 우선 제출 2021학년도 2학기 성적증명서: 2022. 1.17.(월)까지 추가 제출 외국대학 출신자의 경우 출신대학의 졸업요구학점, 성적등급 및 평점기준, 성적 산출 기준 등에 관한 증빙서류를 첨부해야 함 (단, 졸업증명서 또는 성적증명서에 명시되어 있는 경우 별도 제출하지 않음) 편입학하여 전적대학이 2개 이상인 지원자는 출신 대학별 성적증명서 제출 													

구분	제출서류	
모든 학과	해당자	내 용
	동계 계절학기 수강신청서	<ul style="list-style-type: none"> ● 2021학년도 2학기(동계 계절학기) 학점을 포함해야만 수료(졸업)요건을 충족하는 경우 - 졸업소요학점과 2학년 수료학점이 표기된 학칙 등 증빙자료 첨부
	한국어능력자격증 (외국인)	<ul style="list-style-type: none"> ● 국립국제교육원 한국어능력(TOPIK) 3급 이상의 자격증 ● 강릉원주대학교 한국어학당 한국어과정 4급 수료증 접수 전 해당부서(국제교류원, 입학과)에 반드시 상담하시기 바람 ※ 한국어능력시험(TOPIK) 3급 이상의 자격증 또는 강릉원주대학교 한국어학당 4급 이상 수료증을 (2022. 2. 4.(금) 16:00까지 제출 할 것을 약속한 자는 지원이 가능하며, 기간 내에 제출하지 않을 경우에는 불합격 처리
외국대학 출신 지원자, 외국인 성적 증명서 및 기타	<ul style="list-style-type: none"> ● 백분위 환산표가 포함되어야 하며, 출신 대학교의 성적 등급 및 평점 기준에 관한 증명 서류를 첨부해야 함 ● 수료기준 및 이수학점 및 기타 요건 확인을 위한 증빙서류 ※ 부득이한 사유로 원본을 제출할 수 없을 경우 - 강릉원주대학교 담당자 원본대조필을 받은 서류로 대체 가능 ※ 외국 대학 출신자 중 강릉원주대학교에 최종 합격한 경우 - 2022. 2.25.(금)까지 외국에서 발급받은 모든 서류는 출신학교 소재국 한국 영사관에서 '영사확인'을 받아 제출하거나 '아포스티유 확인서'를 해당 학교 소재국에서 지정한 기관에서 발급 받아 제출하여야 함 	

추가 제출 서류

구분	제출서류	
간호 학과	공인영어성적 증명서 1부	<ul style="list-style-type: none"> ● 원본 또는 인터넷 출력물 1부 ※ 공인영어성적은 원서접수 마감일 기준 2년 이내 국내에서 응시하여 취득한 성적만 해당됨
	필수제출서류 반드시 제출	



2 학사 편입학(정원 외)

필수 제출 서류

구분	제출서류		
모든 학과	1	편입학 원서1부	<ul style="list-style-type: none"> ● 인터넷 원서접수 후 출력하여 제출
	2	졸업(예정)증명서 1부	<ul style="list-style-type: none"> ● 대학 졸업(예정)자 또는 기타 법령에 의거 이와 동등 학력이 있다고 인정된 자 ● 졸업증명서에는 학위번호가 기재되어야 함
		학위수여(예정)증명서	<ul style="list-style-type: none"> ● 학점은행제의 학사학위 취득(예정)자
3	전적대학 최종 성적증명서 1부	<ul style="list-style-type: none"> ● 전 학년 총 이수학점과 평균평점, 백분율 환산점수가 기재되어야 함 ● 재학생의 경우 2021학년도 2학기 성적이 반드시 등재되어야 함 ● 2021학년도 2학기 성적이 포함된 성적증명서를 제출할 수 없는 경우 <ul style="list-style-type: none"> - 2021학년도 1학기 성적증명서: 2022. 1.12.(수)까지 우선 제출 - 2021학년도 2학기 성적증명서: 2022. 1.17.(월)까지 추가 제출 ● 외국대학 출신자의 경우 출신대학의 졸업요구학점, 성적등급 및 평점기준, 성적산출 기준 등에 관한 증빙서류를 첨부해야 함 (단, 졸업증명서 또는 성적증명서에 명시되어 있는 경우 별도 제출하지 않음) ● 편입하여 전적대학이 2개 이상인 지원자는 출신 대학별 성적증명서 제출 	

추가 제출 서류

구분	제출서류	
간호 학과	공인영어성적 증명서 1부	<ul style="list-style-type: none"> ● 원본 또는 인터넷 출력물 1부 ※ 공인영어성적은 원서접수 마감일 기준 2년 이내 국내에서 응시하여 취득한 성적만 해당됨
	필수제출서류 반드시 제출	

3 의료인력 전문학사 학위 편입학(정원 외)

필수 제출 서류

구분	제출서류		
치위생 학과	1	편입학 원서1부	<ul style="list-style-type: none"> 인터넷 원서접수 후 출력하여 제출
	2	졸업(예정)증명서 1부	<ul style="list-style-type: none"> 대학 졸업(예정)자 또는 기타 법령에 의거 이와 동등 학력이 있다고 인정된 자 졸업증명서에는 학위번호가 기재되어야 함
	3	전적대학 최종 성적증명서 1부	<ul style="list-style-type: none"> 전 학년 총 이수학점과 평균평점, 백분율 환산점수가 기재되어야 함 재학생의 경우 2021학년도 2학기 성적이 반드시 등재되어야 함 2021학년도 2학기 성적이 포함된 성적증명서를 제출할 수 없는 경우 <ul style="list-style-type: none"> - 2021학년도 1학기 성적증명서: 2022. 1.12.(수)까지 우선 제출 - 2021학년도 2학기 성적증명서: 2022. 1.17.(월)까지 추가 제출 편입학하여 전적대학이 2개 이상인 지원자는 출신 대학별 성적증명서 제출
	4	치과위생사 면허증 사본 1부	<ul style="list-style-type: none"> 2022년 2월 졸업 예정자로 면허증 발급이 어려운 경우에는 합격증을 서류 도착 기한인 2022. 1.12.(수)까지 제출한 후 면허증을 2022. 2.25.(금)까지 반드시 제출하여야 함

4 대학과 전문대학과의 교육과정 연계 학생 편입학(정원 외)

필수 제출 서류

구분	제출서류		
전문대학 연계편입 협약학과	1	편입학 원서1부	<ul style="list-style-type: none"> 인터넷 원서접수 후 출력하여 제출
	2	졸업(예정)증명서 1부	<ul style="list-style-type: none"> 대학, 전문대학 졸업(예정)자 또는 기타 법령에 의거 이와 동등 학력이 있다고 인정된 자 졸업증명서에는 학위번호가 기재되어야 함
	3	전 학년 성적증명서 1부	<ul style="list-style-type: none"> 전 학년 총 이수학점과 평균평점, 백분율 환산점수가 기재되어야 함 재학생의 경우 2021학년도 2학기 성적이 반드시 등재되어야 함 2021학년도 2학기 성적이 포함된 성적증명서를 제출할 수 없는 경우 <ul style="list-style-type: none"> - 2021학년도 1학기 성적증명서: 2022. 1.12.(수)까지 우선 제출 - 2021학년도 2학기 성적증명서: 2022. 1.17.(월)까지 추가 제출 편입학하여 전적대학이 2개 이상인 지원자는 출신 대학별 성적증명서 제출
	4	연계교육과정 이수확인서	<ul style="list-style-type: none"> 서식 다운로드 후 작성 학과장 확인 날인 후 제출



PART. II

치 의 학 과

(일반편입학 · 학사편입학 · 군위탁편입학)



I. 전형일정



구 분		일 시		비 고
편입학 원서 접수		2022. 1. 4.(화) 09:00 ~ 1. 6.(목) 18:00		<ul style="list-style-type: none"> ● 인터넷 접수만 가능 · 입학안내 홈페이지 : http://ipsi.gwnu.ac.kr · 원서접수 사이트 : www.jinhakapply.com
지원자 서류제출		2022. 1. 4.(화) ~ 1. 11.(화) 18:00 (마감시한 도착분까지 인정)		<ul style="list-style-type: none"> ● 제출서류 : 13~15P 참조 ● 등기우편, 택배 또는 방문 제출 ● 우편제출 : (우 25457) 강원도 강릉시 죽헌길 7 강릉원주대학교 입학과 편입학 담당자 앞 ● 방문제출 : 강릉캠퍼스 대학본부 1층(109호) 입학과 ※ 기한 내 미제출 시 사정대상 제외
1단계 합격자 발표 (치의학과 면접 대상자)		2022. 2. 3.(목)		<ul style="list-style-type: none"> ● 입학안내 홈페이지에 공고 · 입학안내 홈페이지 : http://ipsi.gwnu.ac.kr
면접고사 (치의학과)		2022. 2. 4.(금)		<ul style="list-style-type: none"> ● 면접장소 및 면접시간 : 입학안내 홈페이지 추후 공지 · 입학안내 홈페이지 : http://ipsi.gwnu.ac.kr ● 준비물 : 수험표와 신분증 지참
최초 합격	합격자 발표	2022. 2. 9.(수) 10:00 이전		<ul style="list-style-type: none"> ● 입학안내 홈페이지에 공고 · 입학안내 홈페이지 : http://ipsi.gwnu.ac.kr ● 개별통지하지 않음
	합격자 등록	2022. 2. 10.(목) 09:00 ~ 2. 14.(월) 16:00까지		<ul style="list-style-type: none"> ● 편입학 합격자는 입학안내 홈페이지에서 납입금 고지서 출력 후 가상계좌로 납부 ※ 등록기간 내 등록을 하지 않을 경우 불합격 처리함
미등록 총원 합격	1차 추가	발표	2022. 2. 15.(화) 10:00이전	<ul style="list-style-type: none"> ● 개별통지 및 입학안내 홈페이지에 공고 ● 편입학 합격자는 입학안내 홈페이지에서 납입금 고지서 출력 후 가상계좌로 납부 ※ 등록기간 내 등록을 하지 않을 경우 불합격 처리함
		등록	2022. 2. 15.(화) 10:00 ~ 2. 16.(수) 16:00까지	
	2차 추가	발표	2022. 2. 16.(수) 21:00이전	
		등록	2022. 2. 17.(목) 16:00까지	
	3차 추가	발표	2022. 2. 17.(목) 21:00이전	
		등록	2022. 2. 18.(금) 18:00까지	

II. 치의학과 전형별 선발 방법



전형별 지원자격

1 치의학과 일반 편입학(정원 내)

아래 요건을 모두 충족하여야 함

- 모집학년: 치의학과 1학년
- 지원자격
 - 가. 국내 4년제 이상 정규대학 자연과학, 공학 및 의학 계열에 해당하는 소속 학부(과)에서 2학년(4학기) 이상 수료(예정)한 자
 - ※ 계열확인: 「대학알리미-학과정보-대계열」 기준
 - 나. 공인영어성적 취득자
 - TOEIC 800점, TOEFL(IBT) 91점, New TEPS 310점 이상인 자(택1 충족)
 - ※ 치의학과 영어성적은 선발전형에 반영
 - ※ 공인영어성적은 원서접수 마감일 기준 2년 이내 국내에서 응시하여 취득한 성적만 해당됨
 - 다. 화학분야 2과목 4학점 이상 및 생물분야 2과목 4학점 이상 이수(예정)확인서 제출 가능자
[지정과목 이수(예정)확인서 작성 제출-작성방법 참조]
 - 라. 자기소개서 및 증빙서류 제출 가능자
[작성방법 안내 참조]

2 치의학과 학사 편입학(정원 외)

전적(출신)대학의 학과(전공)에 관계없이 지원 가능하며, 학사학위 취득(예정)자중 다, 라 요건을 모두 충족하여야 함

- 모집학년: 치의학과 1학년
- 지원자격
 - 가. 국내·외 4년제 대학 졸업(예정)자로서 학사학위 취득(예정)자 또는 이와 동등 이상의 학력이 있다고 인정되는 자
 - ※ 단, 「고등교육법 시행령」 제29조제2항제3호 개정에 따른 수업연한이 4년인 전문대학의 간호학과 출신자는 지원가능
 - 나. 학점인정제 또는 독학학위제에 의한 학사학위를 취득(예정)한 자
 - ※ 『학점인정 등에 관한 법률』에 의거하여 학점을 취득한 경우에도 같은 법 제9조에 의거 “학사학위를 취득” 한 경우에 한함

다. 2022학년도 치의학교육입문검사(MDEET)에 응시한 자

라. 공인영어성적 취득자

- TOEIC 800점, TOEFL(IBT) 91점, New TEPS 310점 이상인 자(택1 충족)

※ 치의학과 영어성적은 선발전형에 반영

※ 공인영어성적은 원서접수 마감일 기준 2년 이내 국내에서 응시하여 취득한 성적만 해당됨

3 치의학과 군위탁편입학(정원 외)

아래 요건을 모두 충족하여야 함

● 모집학년: 치의학과 1학년

● 지원자격

가. 국내·외에서 정규의 학사학위를 취득한 자(2022년 2월 취득예정자) 또는 법령에 의하여 학사학위와 동등 이상의 학력이 있다고 인정된 자로서 교육부장관의 추천을 받은 자

※ 재학기간 동안 군위탁 자격을 유지하여야 하며, 군위탁 해임 시 제적 처리할 수 있음

※ 자비위탁 추천자는 우리대학교 군위탁편입학 전형에 지원할 수 없음

나. 2022학년도 치의학교육입문검사(MDEET)에 응시한 자

다. 공인영어성적 취득자

- TOEIC 800점, TOEFL(IBT) 91점, New TEPS 310점 이상인 자(택1 충족)

※ 치의학과 영어성적은 선발전형에 반영

※ 공인영어성적은 원서접수 마감일 기준 2년 이내 국내에서 응시하여 취득한 성적만 해당됨



📢 전형요소별 배점

1 치의학과 일반 편입학(정원 내)

1단계				2단계		계	
정량평가		정성평가	계	선발 인원	정성평가		
전적대학성적	공인영어성적	서류평가			1단계 성적		학업역량 및 인성면접
90점	150점	80점	320점	모집인원의 5배수	320점	80점	400점

- ※ 치의학과 면접대상자(1단계합격자)는 1단계 총점순위로 5배수를 선발하여 2단계 면접을 실시하며, 최종합격자는 1,2단계 합산점수로 하고 결시자는 불합격 처리함
- ※ 1단계 사정결과 동점자에 의해 5배수를 초과할 경우 동점자를 포함하여 선발

2 치의학과 학사 편입학(정원 외)

1단계				2단계		계	
정량평가		계	선발 인원	1단계성적	정성평가		
MDEET 성적					공인영어성적		학업역량 및 인성면접
자연과학 I	자연과학 II	300점	모집인원의 5배수	300점		100점	
50점	50점	200점	300점	모집인원의 5배수	300점	100점	400점

- ※ 치의학과 학사편입학은 전적대학 성적을 전형에 반영하지 않음
(단, 전적대학 성적증명서는 제출하여야 함)
- ※ 치의학과 면접대상자(1단계합격자)는 1단계 총점순위로 5배수를 선발하여 2단계 면접을 실시하며, 최종합격자는 1, 2단계 합산점수로 하고 결시자는 불합격 처리함
- ※ 1단계 사정결과 동점자에 의해 5배수를 초과할 경우 동점자를 포함하여 선발

3 치의학과 군위탁편입학(정원 외)

일괄합산					계
정량평가			정성평가		
MDEET 성적		공인영어성적	학업역량 및 인성면접		
자연과학 I	자연과학 II				
50점	50점	200점	100점		400점

- ※ 치의학과 군위탁편입학은 일괄합산으로 고득점자를 최종합격자로 선발하며, 결시자는 불합격 처리함

세부 전형방법

1 치의학과 전적대학 성적 반영 방법(일반편입학)

- 전적대학 성적증명서의 총 평점평균의 100점 만점 기준으로 표시된 실점수를 반영비율에 따라 환산 반영함
※ 환산점수는 소수점 셋째자리에서 반올림하여, 소수점 둘째자리까지 유효숫자로 함
- 전적대학이 2개 이상인 경우에는 아래와 같이 전적대학 모두의 성적을 환산 반영함

$$\frac{(A대학 취득 학점 \times A대학 백분위 점수) + \dots (B대학 취득 학점 \times B대학 백분위 점수)}{A대학 취득 학점 + \dots B대학 취득 학점}$$

- 전적대학에서 100점 기준 실점을 산정하지 못한 경우에는 우리 대학교의 평점평균 환산방법을 적용함

평점평균 4.0 만점시	$[(\text{취득평점평균} \times 4.5) \div 4 - 0.6 \times 40 \div 3.9] + 60$
평점평균 4.3 만점시	$[(\text{취득평점평균} \times 4.5) \div 4.3 - 0.6 \times 40 \div 3.9] + 60$
평점평균 4.5 만점시	$(\text{취득평점평균} - 0.6) \times 40 \div 3.9 + 60$

2 치의학과 공인성적 반영 방법(일반편입학, 학사편입학, 군위탁편입학)

구분	반영과목	반영점수	반영방법	
정원내	일반편입학	공인영어성적	150점	강릉원주대학교 「공인영어성적 환산표」 기준에 의하여 반영
정원외	학사편입학 / 군위탁편입학	공인영어성적	200점	강릉원주대학교 「공인영어성적 환산표」 기준에 의하여 반영
		MDEET성적	100점	각각 백분위점수로 반영

3 치의학과 서류평가 배점 및 기준(일반편입학)

- 자기소개서 및 증빙서류, 지정과목 이수(예정)확인서에 근거하여 기초 자연과학에 대한 학업 성취도, 논리·과학적 사고를 바탕으로 한 창의 학습력, 타인에 대한 공감·배려 능력, 직업에 대한 사명감과 책임감, 윤리의식을 종합적으로 평가함

구분	평가 서류	반영 점수	평가항목	배점	평가기준
정원내 일반 편입학	자기소개서 및 증빙목록 등	80점	자연과학 및 전공과목 학업 성취도	20	학부 전공과정 및 기초 자연과학에 대한 학업 성취도가 높고 논리적, 과학적 사고에 의한 학습이 가능한가?
			창의·주도적 학습태도	20	문제를 발견하고 해결하려는 적극적인 태도와 능동적인 자세를 가지고 있는가?
			수학능력 및 발전가능성	20	치의학에 대한 관심이 높고 발전 잠재력 및 역량을 갖추고 있는가?
			책임감 및 윤리의식	20	타인에 대한 공감과 배려가 있고 책임감 및 윤리의식을 갖추고 있는가?

4 치의학과 면접평가 방법(일반편입학, 학사편입학, 군위탁편입학)

• 일시 및 장소

구분	전형	일시	고사장소
치의학과	일반편입학	2022. 2. 4.(금) 13:00	학과 지정 고사실 (홈페이지 사전 공지)
	학사편입학 / 군위탁편입학	2022. 2. 4.(금) 10:00	

• 면접평가 배점 및 기준

– 개별면접으로 진행되며, 의료인이 되기 위한 기본인성을 종합적으로 평가

구분	평가 항목	반영 점수	평가항목	배점	평가기준	
일반편입학	학업역량 및 인성면접	80점	학업 역량	전공기초 수행능력	40점	치의학 학업을 원활히 이수하기 위한 기초적인 지식과 역량을 가지고 있는가?
			인성	소통과 협력	40점	타인과 원활한 의사소통이 가능하며 협력하려는 자세를 가지고 있는가?
				인간존중		올바른 가치관을 가지고 타인을 존중하는 자세를 가지고 있는가?
				윤리의식		책임감 및 윤리의식을 갖추고 있는가?
학사편입학 / 군위탁편입학	학업역량 및 인성면접	100점	학업 역량	전공기초 수행능력	50점	치의학 학업을 원활히 이수하기 위한 기초적인 지식과 역량을 가지고 있는가?
			인성	소통과 협력	50점	타인과 원활한 의사소통이 가능하며 협력하려는 자세를 가지고 있는가?
				인간존중		올바른 가치관을 가지고 타인을 존중하는 자세를 가지고 있는가?
				윤리의식		책임감 및 윤리의식을 갖추고 있는가?



합격자 선발 방법

- 전형요소별 반영비율에 따라 산출한 점수를 합산한 총점순으로 선발함
- 치의학과 정원내 일반편입학

1단계	서류평가+공인영어성적+전적대학성적→고득점자 순, 모집인원의 5배수
2단계	1단계합격자 대상으로 면접평가 실시
최종	1단계+2단계 합산점수의 고득점자 순으로 선발

- 치의학과 정원외 학사편입학

1단계	공인영어성적+MDEET→고득점자 순, 모집인원의 5배수
2단계	1단계합격자 대상으로 면접평가 실시
최종	1단계+2단계 합산점수의 고득점자 순으로 선발

- 치의학과 정원외 군위탁편입학

일괄합산	공인영어성적+MDEET+면접평가→ 일괄 합산하여 고득점자 순으로 선발
------	--

※ 지원자가 강릉원주대학교 치의학과에서의 수학에 지장이 있다고 판단되는 경우 선발되지 아니할 수 있음

- 예비후보자는 전형요소별 합산한 성적순으로 합격자를 제외한 선발자 전원으로 하고(단, 결시 등 불합격자는 제외), 미등록으로 결원이 발생할 경우에는 그 학과 및 모집단위별 예비후보자 중에서 성적순으로 합격자를 결정함
- 다음 각 호에 해당되는 자는 사정대상에서 제외 및 불합격 처리함
 - 지원자격 부적격 판정자
 - 부정행위를 한 자
 - 입학서류를 제출하지 않은 자
 - 입학서류를 위조 및 변조하여 제출한 자
 - 전형요소 중 한 고사라도 응시하지 않은 자
 - 수학능력이 현저히 부족하다고 인정된 자에 대하여는 강릉원주대학교 입학전형관리위원회의 심의를 거쳐 입학할 허가를 하지 않을 수 있음
- 기타 모집요강에 명시하지 않은 사항은 강릉원주대학교 입학전형관리위원회의 결정에 의함
- 동점자는 다음 순서에 의거 처리함

치의학과	1순위	2순위	3순위	4순위
일반편입학	면접고사성적 우수자	공인영어 성적우수자	서류평가점수 우수자	전적대학 성적우수자
학사편입학 / 군위탁편입학	면접고사성적 우수자	공인영어 성적우수자	MDEET 성적우수자	-

치의학과 지원자 유의사항

- 치의학과는 정원내 일반편입학과 정원외 학사편입학 중 1개 전형에만 지원가능
- 지원 자격을 사전에 확인하지 않아 생기는 불이익은 지원자의 책임이며, 추후 지원 자격 미달로 판명될 경우 합격을 취소함
- 편입학 장학금은 치의학과(일반편입학, 학사편입학, 군위탁편입학)는 제외함

II. 치의학과 원서접수



1. 접수기간: **2022. 1. 4.(화) 09:00~ 1. 6.(목) 18:00까지 (24시간 가능)**
2. 접수방법: 인터넷 접수
3. 접수 사이트: (주)진학어플라이(<http://jinhakapply.com>)
4. 원서접수 절차



- 인터넷 접수 시 반드시 지원자 또는 보호자 명의로 된 통장 계좌 번호 입력 및 본인의 사진 파일을 첨부해야 함 (최근 3개월 이내에 촬영한 3cm×4cm의 상반신 사진 JPG파일)
- 인터넷 입학원서 접수 시 원서 작성이 끝나고 전형료 결제가 완료된 후에는 원서작성 내용의 수정 및 취소가 불가하오니, 결제하기 전 모든 내용을 반드시 확인 및 수정하여야 하며, 확인하지 않아 생기는 불이익에 대한 책임은 수험생 본인에게 있음
- 접수 완료 후 수험표 출력 및 보관(면접고사 시 반드시 신분증과 함께 지참하여야 함)

5. 구비서류 제출

- 제출기간: **2022. 1. 4.(화) ~ 1. 11.(화) 18:00(마감시한 도착분까지 인정)**
- 제출방법: 원서작성 후 전형료 결제를 완료하고 접수완료확인-발송용봉투출력을 인쇄하여 봉투에 붙인 후 등기우편 또는 직접 방문 제출
- 제출할곳: 강릉원주대학교 강릉캠퍼스 입학과
- 주소: 우)25457 강원도 강릉시 죽헌길 7 강릉원주대학교 입학과 편입학 담당자
- 유의사항
- 성적증명서 등 구비서류 가장 첫장에 출력한 원서를 첨부하여 제출
- 구비서류 미제출시 지원서류 미비로 불합격 처리하오니 반드시 제출해야 함
- 서류 도착 확인
- 구비서류의 이상 유무는 원서접수 화면의 서류도착 확인란에서 확인

6. 원서 접수 장애 발생시 문의처

문 의 처	전화번호
(주)진학어플라이	1544-7715
강릉원주대학교 입학과	033)640-2741

Ⅲ. 치의학과 전형료



1 치의학과 전형별 전형료

모집계열	일반전형료	면접고사료	계	비고
일반편입학	105,000원	20,000원	125,000원	공인영어성적, 전적대학성적, 서류평가, 면접 심사
학사편입학	55,000원	20,000원	75,000원	공인성적(영어,MDEET), 면접 심사
군위탁편입학	55,000원	20,000원	75,000원	공인성적(영어,MDEET), 면접 심사

- ※ 치의학과 1단계 사정에서 불합격하여 면접평가를 치르지 않는 자는 면접 고사료 환불
- ※ 환불방법: 입학원서에 기재된 환불계좌로 입금

2 치의학과 전형료 환불

- 환불기준: 「고등교육법」제34조의 4 및 동법「시행령」제42조의 3

구분	사유	환불신청서 제출대상
과납금액 환불	● 입학전형료 착오로 과납한 경우	○
전액환불	● 천재지변으로 인하여 입학전형에 응시하지 못한 경우	○
	● 질병 또는 사고 등으로 의료기관에 입원하거나 본인의 사망으로 입학 전형에 응시하지 못한 경우(해당 사항을 증명할 수 있는 경우만 해당)	○
면접고사료 환불	● 지원자격 심사 부적격자(미달자포함)	×
	● 구비 서류 미제출자(제출 포기자 포함)	×
	● 치의학과 1단계 탈락자	※

- ※ 치의학과 1단계 탈락자는 환불신청서 제출 없이 면접 고사료 환불

- 전형료 환불 신청방법

- 제출서류

- 전형료 환불 신청서(【별첨3】 참조)
- 사유를 입증할 수 있는 객관적인 자료(질병진단서, 입퇴원확인서, 사고경위서 등)

- 제출기한 : 2022. 2. 7.(월)까지

- 제출방법 : 직접방문, 등기우편 및 택배

- 제출처 : (우 25457) 강원도 강릉시 죽헌길 7 강릉원주대학교 입학과 편입학 담당자 앞

- 문의 : 033-640-2741

- ※ 제출된 전형료 환불 신청서는 강릉원주대학교의 심사를 통하여 인정될 경우에 한하여 환불함

Ⅳ. 치의학과 제출서류



1 치의학과 일반 편입학(정원 내)

추가 필수 제출 서류

구 분	제 출 서 류	
일반편입학	공인영어성적 증명서 1부	<ul style="list-style-type: none"> 원본 또는 인터넷 출력물 1부 ※ 공인영어성적은 원서접수 마감일 기준 2년 이내 국내에서 응시하여 취득한 성적만 해당됨
	자기소개서 및 증빙서류 제출	<ul style="list-style-type: none"> 자기소개서: 원서 접수 시 온라인 입력 후 출력하여 제출 증빙목록: 서식 다운로드 작성 후 출력하여 제출 증빙서류: 목록 순서로 정리한 후 클립이나 집게 클립으로 묶어서 제출 ※ 스테이플러, 제본기, 풀 등으로 편철 금지 ※ 자기소개서 및 증빙서류 목록 작성방법 참조
	지정과목이수 (예정)확인서	<ul style="list-style-type: none"> 서식 다운로드 작성, 출력하여 서명 후 제출 ※ 작성방법 참조
이외의 제출서류는 일반편입학 정원내 모든 학과 요건에 따름(p.22~23 참조)		

※ 모든 제출 서류는 우측 하단에 수험번호와 이름을 기재하여 제출

2 치의학과 학사 편입학(정원 외)

추가 필수 제출 서류

구 분	제 출 서 류	
학사편입학	공인영어성적 증명서 1부	<ul style="list-style-type: none"> 원본 또는 인터넷 출력물 1부 ※ 공인영어성적은 원서접수 마감일 기준 2년 이내 국내에서 응시하여 취득한 성적만 해당됨
이외의 제출서류는 학사편입학 정원외 모든 학과 요건에 따름(p.24 참조)		

※ 모든 제출 서류는 우측 하단에 수험번호와 이름을 기재하여 제출

3 치의학과 군위탁편입학(정원 외) 일반 편입학(정원 내)

추가 필수 제출 서류

구 분	제 출 서 류	
군위탁편입학	공인영어성적 증명서 1부	<ul style="list-style-type: none"> 원본 또는 인터넷 출력물 1부 ※ 공인영어성적은 원서접수 마감일 기준 2년 이내 국내에서 응시하여 취득한 성적만 해당됨
	이외의 제출서류는 학사편입학 정원외 모든 학과 요건에 따름(p.20 참조)	

※ 모든 제출 서류는 우측 하단에 수험번호와 이름을 기재하여 제출

• 합격(등록)자 추가 제출 서류

- 편입학에 합격 또는 등록한 자 중 졸업예정증명서, 수료예정증명서, 수료예정확인서를 제출한 자는 2022. 2. 25.(금)까지 졸업 또는 수료증명서를 제출하여야 함
- 필요한 경우 추가 서류 제출을 요구할 수 있음



PART. III

안내 및 서식

A large, colorful sculpture of the letters 'GWNU' in a bold, sans-serif font. The 'G' is dark red, 'W' is light blue, 'N' is yellow, and 'U' is white. The sculpture is set on a green lawn in front of a modern university building with a prominent dome and three tall, cylindrical water fountains in the background.

GWNU

1. 합격자 발표 및 등록



1. 합격자 발표

- 일시
 - 최초합격자: 2022. 2. 9.(수) 10:00 이전
 - 미등록충원 합격자: 2. 15.(화) 10:00 이전
- 방법
 - 최초합격자: 강릉원주대학교 입학안내 홈페이지(<http://ipsi.gwnu.ac.kr>)에 공지
 - 미등록충원 합격자: 개별 통지 및 입학안내 홈페이지에 공고
 - ※ 대학의 노력에도 불구하고 연락이 되지 않는(3회까지 연락이 안되는 자) 경우 충원합격 대상자에서 제외되므로, 반드시 연락처를 정확히 기재하여야 함

2. 등록금 납부

- 납부기간
 - 최초합격자: 2022. 2. 14.(월), 마감일에는 16:00까지
 - 미등록 충원합격자: 2. 18.(금) 18:00까지
- 납부방법
 - 정원내 일반편입학 합격자(치의학과 제외): 입학 첫학기 등록금 전액 면제
 - 등록확인을 위해 등록 기간내 반드시 합격자 등록 시스템 로그인 후 장학결제 버튼 최종 클릭하여 등록 절차를 완료하여야 함
 - 정원의외 편입학 합격자: 입학안내 홈페이지에서 납입금 고지서 출력 후 가상계좌로 납부

합격자는 대학 입학안내 홈페이지 합격자 등록시스템을 통하여 등록금 납부 기간 내에 반드시 등록절차를 완료 (등록금 '0'원인 합격자 포함) 하여야 하며, 기간 내 등록신청을 하지 않았을 경우 미등록자로 합격이 취소됨

3. 2022학년도 편입학 첫학기 등록금(수업료) 장학금

구 분	지급내용	선발요건
정원내	· 수업료 100% 면제 (입학학기)	· 정원내 일반편입 (외국인 편입학자 포함)
정원의외	· 수업료 80% 면제 (입학학기)	· 정원의외 편입 (학사편입학, 전문대학 연계교육과정편입학, 의료인력 관련학과 전문학사학위 편입학)

※ 편입학 장학금은 치의학과(일반편입학, 학사편입학, 군위탁편입학)는 제외함

(2021 학년도 기준, 단위 : 원)

계열 및 학과	등록금	계열 및 학과	등록금
인문사회계열	1,744,000	이학체육계열	2,104,000
간호학과	2,149,000	치위생학과	2,376,000
공학계열	2,308,000	패션디자인학과	2,663,000
음악학과	2,721,000	치의학과	3,983,000
조형예술 · 디자인학과	2,692,000	2022학년도 등록금 변동요인에 따라 변동이 있을 수 있음	

4. 학생생활관(기숙사)

- 강릉캠퍼스: 합격생 전원(단, 원서 작성 시 '기숙사 입사 신청자')
- 원주캠퍼스: 편입생 배정 인원(원서 접수 시 '기숙사 입사 신청자'중 선발)

II. 입학관련업무 담당부서 안내



1. 입학관련 담당부서

담당업무	담당부서	관련문의 (지역번호: 033)	FAX 번호 (지역번호: 033)
편입하고자 관리	입학과	640-2741	640-2079
등록금 납부 및 환불	재무과	640-2061	640-2060
수강신청	학사운영과	640-2027	640-2398
휴학, 복학	학사운영과	640-2028	640-2398
장학금 지급, 학자금 대출	장학실	640-1569, 2045	640-1596
학생생활관(기숙사) 입사 안내	강릉생활관	640-2645	640-2927
	원주생활관	760-8103	760-8106

2. 각 모집단위별 관련 문의처

캠퍼스	대학	모집단위	관련문의 (지역번호: 033)	캠퍼스	대학	모집단위	관련문의 (지역번호: 033)		
강릉 캠퍼스	인문 대학	국어국문학과	640-2100	강릉 캠퍼스	공과 대학	전자공학과	640-2380		
		영어영문학과	640-2115			세라믹신소재공학과	640-2360		
		독어독문학과	640-2125			신소재금속공학과	640-2369		
		중어중문학과	640-2149			토목공학과	640-2416		
		일본학과	640-2155			생명화학공학과	640-2400		
		철학과	640-2133		조형예술 · 미술	640-2526			
		사학과	640-2141			디자인학과	640-2535		
	사회 과학 대학	경영학과	640-2175		예술 체육 대학	체육학과	640-2544		
		회계학과	640-2183			음악학과	640-2517		
		관광경영학과	640-2216			패션디자인학과	640-1650		
		경제학과	640-2167			치과 대학	치위생학과	640-3027	
		무역학과	640-2191		치위생학과		640-3027		
		국제통상학과	640-2470		보건 복지 대학		유아교육과	760-8620	
		도시·계획부동산학과	640-2199			간호학과	760-8640		
	법학과	640-2207	다문화학과	760-8850					
	자치행정학과	640-2222	사회복지학과	760-8860					
	자연 과학 대학	수학과	640-2266	원주 캠퍼스	과학 기술 대학	컴퓨터공학과	760-8660		
		정보통계학과	640-2274			멀티미디어공학과	760-8680		
		물리학과	640-2290			기계공학과	760-8720		
		생물학과	640-2310			자동차공학과	760-8760		
		대기환경과학과	640-2320			전기공학과	760-8780		
		화학신소재학과	640-2300			정보통신공학과	760-8800		
	생명 과학 대학	식품영양학과	640-2330			단과대학 지원실			
		식품가공유통학과	640-2498			인문대학	640-2099	사회과학대	640-2165
		해양식품공학과	640-2850				자연과학대	640-2262	생명과학대
		해양생태환경학과	640-2340			공과대학		640-2243	예술체육대
		수산생명의학과	640-2410	치과대학	640-2446		보건복지대	760-8023	
		해양생명과학과	640-2849		과학기술대	760-8024			
식물생명과학과		640-2350							
환경조경학과		640-2359							

Ⅲ. 각종 서식 및 자료 안내



【별첨1】

학사학위(4년제) 과정 간호와 지정('12~'22학년도) 전문대학 현황

연번	지정학년도	학교명	연번	지정 학년도	학교명
1	'12학년도	군산간호대학교	44	'14학년도	영진전문대학교
2	'12학년도	경북대학교	45	'14학년도	충북보건과학대학교
3	'12학년도	원광보건대학교	46	'15학년도	경인여자대학교
4	'12학년도	강릉영동대학교	47	'15학년도	계명문화대학교
5	'12학년도	선린대학교	48	'15학년도	김해대학교
6	'12학년도	조선간호대학교	49	'15학년도	대동대학교
7	'12학년도	경북과학대학교	50	'15학년도	대원대학교
8	'12학년도	전남과학대학교	51	'15학년도	동남보건대학교
9	'12학년도	기독교간호대학교	52	'15학년도	동원과학기술대학교
10	'12학년도	마산대학교	53	'15학년도	삼육보건대학교
11	'12학년도	광주보건대학교	54	'15학년도	수원여자대학교
12	'12학년도	해전대학교	55	'15학년도	전북과학대학교
13	'12학년도	거제대학교	56	'15학년도	제주관광대학교
14	'12학년도	서영대학교	57	'15학년도	진주보건대학교
15	'12학년도	여주대학교	58	'16학년도	경민대학교
16	'12학년도	가톨릭상지대학교	59	'16학년도	구미대학교
17	'12학년도	호산대학교	60	'16학년도	동주대학교
18	'12학년도	경북보건대학교	61	'16학년도	목포과학대학교
19	'12학년도	대경대학교	62	'16학년도	백석문화대학교
20	'12학년도	대구과학대학교	63	'16학년도	부산과학기술대학교
21	'12학년도	대구보건대학교	64	'16학년도	부산여자대학교
22	'12학년도	대전보건대학교	65	'16학년도	부천대학교
23	'12학년도	문경대학교	66	'16학년도	서정대학교
24	'12학년도	수원과학대학교	67	'16학년도	순천제일대학교
25	'12학년도	신성대학교	68	'16학년도	용인송담대학교
26	'12학년도	안동과학대학교	69	'16학년도	인천재능대학교
27	'12학년도	안산대학교	70	'16학년도	전주비전대학교
28	'12학년도	영남이공대학교	71	'17학년도	강동대학교
29	'12학년도	제주한라대학교	72	'17학년도	경남도립거창대학
30	'12학년도	청암대학교	73	'17학년도	서일대학교
31	'12학년도	충청대학교	74	'17학년도	창원문성대학교
32	'12학년도	대전과학기술대학교	75	'17학년도	포항대학교
33	'13학년도	동강대학교	76	'18학년도	군장대학교
34	'13학년도	동의과학대학교	77	'18학년도	서라벌대학교
35	'13학년도	두원공과대학교	78	'18학년도	송곡대학교
36	'13학년도	수성대학교	79	'18학년도	송호대학교
37	'13학년도	울산과학대학교	80	'18학년도	영남외국어대학
38	'13학년도	춘해보건대학교	81	'18학년도	한영대학
39	'13학년도	한림성심대학교	82	'19학년도	강원관광대학교
40	'14학년도	경남정보대학교	83	'19학년도	세경대학교
41	'14학년도	경북전문대학교	84	'19학년도	우송정보대학
42	'14학년도	동아보건대학교	85	'22학년도	국제대학교
43	'14학년도	서울여자간호대학교	전체 총 85개교		

【별첨2】

공인영어성적 환산표

TOEIC	TOEFL (iBT)	New TEPS	환산 점수	TOEIC	TOEFL (iBT)	New TEPS	환산 점수
986 ~ 990	119 ~ 120	558 이상	100.0	836 ~ 840	96	330 ~ 332	85.0
981 ~ 985	117 ~ 118	526 ~ 557	99.5	831 ~ 835	96	327 ~ 329	84.5
976 ~ 980	116	504 ~ 525	99.0	826 ~ 830	95	324 ~ 326	84.0
971 ~ 975	116	486 ~ 503	98.5	821 ~ 825	94	322 ~ 323	83.5
966 ~ 970	115	471 ~ 485	98.0	816 ~ 820	94	319 ~ 321	83.0
961 ~ 965	114	458 ~ 470	97.5	811 ~ 815	93	316 ~ 318	82.5
956 ~ 960	113	446 ~ 457	97.0	806 ~ 810	92	314 ~ 315	82.0
951 ~ 955	112	437 ~ 445	96.5	801 ~ 805	92	311 ~ 313	81.5
946 ~ 950	111	428 ~ 436	96.0	796 ~ 800	91	309 ~ 310	81.0
941 ~ 945	111	420 ~ 427	95.5	791 ~ 795	90	306 ~ 308	80.5
936 ~ 940	110	412 ~ 419	95.0	786 ~ 790	90	304 ~ 305	80.0
931 ~ 935	109	406 ~ 411	94.5	781 ~ 785	89	301 ~ 303	79.5
926 ~ 930	109	400 ~ 405	94.0	776 ~ 780	88	299 ~ 300	79.0
921 ~ 925	108	394 ~ 399	93.5	771 ~ 775	88	297 ~ 298	78.5
916 ~ 920	107	389 ~ 393	93.0	766 ~ 770	87	294 ~ 296	78.0
911 ~ 915	107	384 ~ 388	92.5	761 ~ 765	86	292 ~ 293	77.5
906 ~ 910	106	379 ~ 383	92.0	756 ~ 760	86	290 ~ 291	77.0
901 ~ 905	105	375 ~ 378	91.5	751 ~ 755	85	288 ~ 289	76.5
896 ~ 900	105	370 ~ 374	91.0	746 ~ 750	85	285 ~ 287	76.0
891 ~ 895	104	366 ~ 369	90.5	741 ~ 745	84	283 ~ 284	75.5
886 ~ 890	103	362 ~ 365	90.0	736 ~ 740	83	281 ~ 282	75.0
881 ~ 885	103	359 ~ 361	89.5	731 ~ 735	83	279 ~ 280	74.5
876 ~ 880	102	355 ~ 358	89.0	726 ~ 730	82	277 ~ 278	74.0
871 ~ 875	101	352 ~ 354	88.5	721 ~ 725	82	274 ~ 276	73.5
866 ~ 870	101	348 ~ 351	88.0	716 ~ 720	81	272 ~ 273	73.0
861 ~ 865	100	345 ~ 347	87.5	711 ~ 715	81	270 ~ 271	72.5
856 ~ 860	99	342 ~ 344	87.0	706 ~ 710	80	268 ~ 269	72.0
851 ~ 855	99	339 ~ 341	86.5	701 ~ 705	80	266 ~ 267	71.0
846 ~ 850	98	336 ~ 338	86.0	700 이하	79 이하	265 이하	70.0
841 ~ 845	97	333 ~ 335	85.5				

※ 공인영어 성적은 원서접수 마감일 기준 2년 이내 국내에서 응시하여 취득한 성적만 인정함

※ TOEFL(iBT)의 경우 취득점수 구간에 반영점수가 복수일 경우 높은 점수를 반영함(예:116점은 99.0점 반영)



【별첨3】

전형료환불신청서

1. 수험생 정보					
모집시기	2022학년도 전기 편입학		전형명	2022학년도 편입학 전형	
성명			모집단위(지원학과)		
수험번호			연락전화번호		
2. 전형료 환불 사유					
[구체적으로 기재하시기 바랍니다]					
3. 전형료 환불 계좌					
은행명		예금주		금액	
계좌번호					
<p>본인은 2022학년도 편입학 전형에 지원하였으나(치의학과 지원자의 경우 1단계에 합격하였으나) 위와 같은 부득이한 사유로 면접고사에 응하지 못하였으므로 면접고사 전형료를 환불하여 주시기 바라며, 이에 발생하는 제반 문제에 대하여는 본인이 책임질 것을 서약합니다.</p> <p style="text-align: center;">2022. . .</p> <p style="text-align: right;">신청자 성명 : (인)</p> <p>붙임 1. 해당 사유를 입증할 수 있는 객관적인 자료 2. 예시) 질병진단서 3. 예시) 입퇴원확인서 4. 예시) 사고경위서</p> <p>강릉원주대학교 총장 귀하</p>					



2022학년도 강릉원주대학교 편입학 전형 수험표				
수험번호				
성명				
지원 사항	일반편입학 (), 학사편입학 (), 전문학사학위소지자편입학 () 전문대학연계편입학(), 군위탁편입학()			
	대학 학과(분야) 분야 (예능계열)			
<div style="border: 1px solid black; width: 150px; height: 100px; margin: 0 auto; display: flex; flex-direction: column; align-items: center; justify-content: center;"> <p style="margin: 0;">사진</p> <p style="margin: 0;">최근 3개월 이내에 촬영한 탈모 상반신 (3cm×4cm)</p> </div>				
강릉원주대학교				
전형일정				
전형 일시	1단계 합격자발표	2022. 2. 3.(목)		치의학과 1단계 합격자 발표
	면접고사	면접있는학과	2022. 1. 25.(화)	해당 학과 지정 고사장
		치의학과	2022. 2. 4.(금)	
최초 합격자발표	2021. 2. 9.(수)		입학안내 홈페이지 (개별통지하지 않음)	
최초 합격자등록	2022. 2. 10.(목)~2. 14.(월) 16:00까지			

※ 전형일정 및 면접방식은 대학의 사정에 따라 변경될 수 있음

【별첨5】

치의학과 일반편입학 지원자 자기소개서 및 증빙서류 목록 작성방법 안내

1. 자기소개서 작성방법

- 각 항목별 지침에 따라 본인이 직접 작성
- 부모 및 친인척의 성명, 직업, 직장명 및 이를 유추할 수 있는 내용의 작성을 금지하며, 공정한 평가를 저해하는 내용은 모두 작성 금지 (위반하는 경우 서류전형에서 “0점” 처리함)
- 각 항목의 내용은 시간 순으로 기술 (최근의 내용을 나중에 기재)
- 각 항목의 모든 사항은 대학교 입학 이후의 내용만을 기재
- 자기소개서는 2022. 1. 6.(목) 18:00까지 원서접수 사이트에서 온라인으로 입력을 완료하여야 하며, 기한 내에는 작성 후에도 수정 가능
- ※ 자기소개서는 접수 마감일인 2022. 1. 6.(목) 18:00까지 반드시 입력을 완료하여야 하며, 입력완료 후 출력하여 2022. 1. 11.(화) 18:00까지 다른 필수제출서류와 함께 제출

2. 증빙서류 목록표 작성 및 증빙서류 제출방법

- 증빙서류 목록표는 서식을 다운받아 작성 후 출력하여 2022. 1. 11.(화) 18:00까지 다른 필수제출서류와 함께 제출
- 증빙서류는 목록표 순서로 정리한 후 클립이나 집게클립으로 묶어서 제출 (스테이플러, 제본기, 풀 등으로 편철 금지)
- 증빙서류 제출 시 자료 우측 하단에 지원자 성명과 수험번호를, 중앙 하단에는 쪽 번호를 기재하고 번호순으로 제출
- 제출한 서류는 반환하지 않으며, 원본과 사본을 지참하여 서류제출 장소에서 확인(원본대조)을 받은 경우에 한하여 사본을 제출할 수 있음

3. 기타사항

- 학교에서 발급된 증명서(학적, 장학 등)는 반드시 원본을 제출함
- 출판된 책, 상패, 트로피 등 제출이 어려운 경우는 사진 출력 후 A4용지에 붙여 여백에 간단 설명 기재하여 제출(내용물이 정확하여야 함)
- 추천서와 고등학교 이전의 활동 내용은 증빙서류를 제출 하지 않음
- 성적증명서, 졸업증명서 등 필수제출서류는 증빙서류 목록에 기재하지 않음

【별첨6】

자 기 소 개 서

지원자 인적사항

성 명		지원전형	치의학과 일반편입학()	
수험번호	자동부여	생년월일		
전화번호		휴대폰	본인	
			비상연락처	
주 소				

1. 지원동기 및 편입학 준비과정에 대한 기술(띄어쓰기 포함 600자 이내)

2. 대학생활에 대한 기술(띄어쓰기 포함 800자 이내)

지원자 확인서약

1. 본인은 자기소개서를 사실에 입각하여 직접 작성하였습니다.
2. 본인은 자기소개서에 허위 사실 기재나 대필 사실이 확인되는 경우 불합격처리, 합격 취소, 입학취소 및 향후 지원 자격 제한 등 귀 대학교의 어떠한 불이익 조치도 감수하겠습니다.
3. 본인은 자기소개서에 부모 및 친인척의 성명, 직장명 등 신상에 관한 사항 및 이를 유추할 수 있는 내용을 기재할 경우 서류전형에서 “0점” 처리되며, 이로 인한 모든 책임을 감수하겠습니다.
4. 5~6번 항목 중 증빙이 첨부되지 않은 항목은 평가대상에서 제외됩니다.

위 사항에 대해 확인 서약합니다.

2022년 월 일

지원자 성명

(서명)

강릉원주대학교총장 귀하

【별첨7】

치의학과 정원내 일반편입학 자기소개서 증빙서류 목록표			
지원자 인적사항			
수험번호		성 명	지원학과(일반편입학)
			치의학과
순번	관련항목번호	서류명	발행기관
1	예시) 5번 항목 1	○○대학교 인턴십 (실험 및 연구)	○○대학교
2	5번 항목 2	중국어 어학연수	○○대학교
3	5번 항목 3	자원 봉사	봉사센터
4	6번 항목 1	동아리 회장으로 활동	○○대학교
5	6번 항목 2		
6	6번 항목 3		

위 작성 내용은 거짓이 없음을 확인합니다.

2022년 월 일

지원자 (인 또는 서명)

강릉원주대학교총장 귀하

- ※ 증빙서류 목록표에 기재 후, 순번에 맞게 증빙서류를 첨부하여 제출 요망
- ※ 증빙서류는 총 6개 항목을 초과할 수 없으며, 서류가 아닌 자료(CD, 영상물 등)는 제출 할 수 없음
- ※ 증빙서류를 제출하지 않은 자기소개서 내용은 평가대상 항목에서 제외됨
- ※ 증빙서류 제출 시 자료 우측 하단에 지원자 성명, 수험번호를 중앙 하단에는 쪽 번호를 기재하고 번호순으로 제출

지정과목 인정 안내

1. 지정과목으로 대학과정, 또는 법령에 따라 이와 동등한 과정에서 생물분야 4학점 이상, 화학분야 4학점 이상을 이수해야 함
2. 다음 장의 생물/화학 교과군 지정과목 인정 목록표에 예시된 과목별 인정과목을 이수한 경우 해당 과목으로 인정
3. 인정과목명 뒤에 아라비아숫자 또는 로마숫자가 포함된 경우는 지정과목으로 인정
4. 지정과목 인정 목록표에 열거되지 않은 이수 과목으로 지정과목 인정을 희망하는 경우는 원서접수 시작 최소 10일전까지 “지정과목심사의뢰서”를 “강의계획서”와 함께 강릉원주대학교 입학본부(fax 033-640-2079, 이메일: gwnuapply@gwnu.ac.kr)로 제출해야 함
5. 지정과목 확인을 회신 받고 그 결과를 제출한 경우 지정과목 이수로 인정
6. 수료예정자 및 졸업예정자의 경우 본인이 재학 중인 대학에서 원서접수일 기준으로 이수 중인 지정과목도 인정되나, “지정과목 이수예정 확인서”를 제출해야 하고, 이수 후 성적증명서를 반드시 제출해야 함
7. 위에 명시한 내용 이외의 사항에 대해서는 본교의 심의를 거쳐 결정하며, 제출한 지정과목심사의뢰서가 불확실한 경우에는 추가 자료를 요구할 수 있음



【별첨8】

치의학과 정원내 일반편입학 지정과목 인정목록표				
계열 (과목)	인정과목			
화학	계산화학	물리약학	유기분석 및 실험	화학
	고분자공학	물리화학(특강)	유기약화학	화학과 생명
	고분자화학	분석화학	유기이론	화학반응속도론
	고체화학	분자분광학	유기정성	화학의 기초 및 연습
	공업물리화학	분자생리화학	유기합성화학	환경화학
	공업분석화학 및 실험	생물물리화학	유기화학	물리유기화학
	공업유기화학	생물유기화학	유전생화학	양자화학
	공학화학	생체물리화학	응용생화학	화공실험
	구강생화학	생화학	응용화학(기초)	통계열역학
	기기분석	석유공업화학	의약화학	약품유기화학
	나노화학공학	수의생화학	일반화학	무기화학
	농업생물화학	수의화학	임상생화학	촉매반응공학
	단백질 및 효소화학	식품생화학	전기분석화학	약품생화학
	대학화학 및 실험	약품분석학	천연물화학 및 실험	무기각론
생물	고생물학	병원미생물학	식품미생물학	동물해부학
	곤충생리학	분자생리학	신경생물학	면역생리학
	공예사료작물학	분자생물학	야생동물학	면역학
	공학생물학	분자신경생물학	약리학	미생물과 인체의 신비
	구강미생물학	생리학	약품미생물학	미생물유전학
	구강생리학	생리해부학	영양생리학	미생물통계학
	구강조직 및 발생학	생명공학	원예작물생리학	미생물학
	균학	생명과학	운동생리학	발생생물학
	기능해부학	생명과학과 공학	유수학	발생유전학
	기초생명과학	생명과학과 삶	유전공학	세포유전학
	기초생물학	생명과학의 이해	유전학 및 진화론	세포학
	내분비생리학	생명분자공학	응용생물학	수의발생학
	농산물품질과학	생물공정공학	의생명화학공학	수의약리학
	농업생물학	생물과학	의용생체공학	수의해부학
	농업생물화학	생물자료분석	인간과 건강	식량작물학
	동물발생학	생물종다양성론	인간유전학	식물분류학
	동물분류학	생물통계학	인간의 삶과 역사속의 미생물	식물생리학
	동물비교해부학	생물학	인체구조와 기능 및 실험	식물학
	동물생리학	생물화학	인체생리학	작물생명공학개론
	동물생태학	생체유동	인체생물학	작물생명과학
	동물유전학	생태학	인체해부생리학	작물유전학
	동물의 다양성	세균학	임상미생물학	작물육종학
	동물조직학 및 생리학	세포분자생물학	임상약물학	재배학
	진화론	세포생물학	작물생리학	조류학
발생학	집단유전학	치과약리학	조직학	

※ 위 표에 열거되지 않은 이수 과목으로 지정과목 인정을 희망하는 경우는 p.53의 지정과목 인정 안내를 확인하여 【별첨 10】의 “지정과목 심사의뢰서”를 제출하여야 함

※ 교양 과목일 경우 불인정

【별첨9】 접수후 서류평가시 블라인드 처리

치의학과 정원내 일반편입학 지정과목 이수(예정)확인서						
지원자 인적사항						
수험번호		성명			연락처	
지정과목 이수 요건 화학분야 2과목 4학점 이상, 생물분야 2과목 4학점 이상 → 총 4과목 8학점 이상 이수						
계열	번호	과목명	학점	이수년도/학기	취득성적	개설학과 / 이수구분(전공, 교양)
화학	1	예)일반화학	예)3	예)2017/02	A+	
		교과목설명:				
	2	예)유기화학	예)3	예)2018/02	A+	
		교과목설명:				
생물	1	예)생물학	예)3	예)2017/02	A+	
		교과목설명:				
	2	예)세포생물학	예)3	예)2018/02	A+	
		교과목설명:				
위 과목에 대하여 이수하였음을 확인합니다. 2022년 월 일 <div style="text-align: right; margin-top: 10px;"> 지원자 (인 또는 서명) </div>						
강릉원주대학교총장 귀하						

- ※ 성적증명서 제출 시 이수과목을 형광펜으로 표시한 후 첨부 자료로 제출(필수사항)
- ※ 교과목 설명은 해당 대학의 "교과목 수강 안내서의 과목 해설"을 입력
- ※ 생물분야 2과목, 화학분야 2과목까지만 기재(단, 2과목으로 4학점이 충족 안될시 3과목까지 기재 가능, 행추가 입력)

【별첨10】

치 의 학 과 정 원 내 일 반 편 입 학 지 정 과 목 심 사 의 회 서			
지원자 인적사항			
성 명		이 메 일 주 소	
연 락 처	전화번호:	휴대전화:	

지 정 과 목 심 사 의 회 내 용

- 심사의뢰 과목 이수대학: (예: 강릉원주대학교)
- 심사의뢰 과목명: (예: 경제화학)

- 인정과목군: (생물, 화학 중 선택)

- 인정근거: (인정 사유를 간략히 기술)

※ 원서접수 시작 최소 10일전까지 “지정과목심사의뢰서”를 “강의계획서”와 함께 강릉원주대학교 입학본부 (fax 033-640-2079, 이메일: gwnuapply@gwnu.ac.kr)로 제출해야 함

2022년 월 일

신청인 (인 또는 서명)

강릉원주대학교총장 귀하

【별첨11】

전문대학 연계교육과정 이수 확인서

지원모집단위명		수험번호	
성명		주민등록번호	-
출신대학명		연계학과명	

위 학과는 모집요강 '전문대학 연계과정 편입학' 지원자격에 명시한 협약 학과(전공)임을 확인합니다.

확인자: 학과장 (인)

위 학생은 강릉원주대학교와 연계교육과정 협약에 의거, 강릉원주대학교 2022학년도 '대학과 전문대학과의 교육과정' 연계학생 편입학 지원대상자로 연계교육과정의 모든 과정을 이수하였음을 확인합니다.

20 . . .

대학교 _____ 학과장 (인)

강릉원주대학교총장 귀하



【별첨12】

수료(예정)증명 확인서

학 교 명/학 과 명	/
이 름/학 번	/
수료(예정)학년	학년
해당 학년 수료 학점/졸업학점	학점 / 총 학점
총 이수(예정)학점 합계	학점
학적 담당자/연락처	(인)/연락처

상기자는 위와 같이 본 대학(교)에 수료(예정)자임을 확인합니다.

20 년 월 일

강릉원주대학교총장 귀하

※수료(예정)증명서를 제출할 수 없는 경우에만 제출

PART. IV

강릉원주대학교
대학 안내



장학제도



장학제도 안내

장학금 지급현황

(단위 : 천원)

학년도	재학생수 (A)	장학금 지급실적								총계 (B)	재학생 1인당 장학금액 (C=B/A)
		교외장학생				교내장학생					
		소계	국가	지자체	사설 및 기타	소계	우수·저소득 장학금	내부기타 장학금	근로 장학금		
2019	7,662	17,317,233	16,552,773	168,819	595,641	6,484,552	4,953,541	1,063,077	467,934	23,801,785	3,106.4

※ 출처 : 2020년도 대학정보공시

학년도	재학생 수 (A)	장학금 지급실적								총계 (B)	재학생 1인당 장학금액 (C=B/A)
		교외장학생				교내장학생					
		소계	국가	지자체	사설 및 기타	소계	우수·저소득 장학금	내부기타 장학금	근로 장학금		
2020	7,558	16,464,521	15,765,395	245,853	453,273	6,311,945	3,964,266	1,985,860	361,819	22,776,466	3,013.5

※ 출처 : 2021년도 대학정보공시

장학금 내역

재학생 장학금

- 성적우수 장학금: 학업성적 및 학과별 가점 기준에 의해 선발(A, B, C, D급 장학금)
- 특별면제 장학금: 국가유공자, 북한이탈주민, 기초생활수급권자, 체육특기자 장학금, 자아실현
- 저소득 장학금: 등록금 면제인원의 30%를 저소득 학생으로 선발
- 국가·일반근로장학금: 선발조건(추후 장학정보게시판에 공고)에 적합한 재학생을 선발하여 근로 후 근로장학금을 지급(국가근로장학금은 한국장학재단 국가근로장학금을 신청해야만 가능)
- 국제화 장학금: 학생 해외교육활동(해외연수, 해외봉사, 문화탐방)지원, 해당 부서 연도별 지급기준액

학자금 대출

- 한국장학재단: 농어촌출신대학생 학자금융자(무이자, 2년거치)
- 대출(한국장학재단)
취업후 상환학자금: 대출기간 내 변동금리('21년 1학기 기준 연 1.7%)
일반상환학자금: 대출기간 내 고정금리('21년 1학기 기준 연 1.7%)
생활비 대출: 학기당 1,500,000원씩 연 3,000,000원 한도

● 기타 장학금

장학금명	장학금액
강릉원주대학교 교수장학금	일정 금액
강릉원주대학교 공로장학금	최대 100만원
강릉원주대학교 총동창회장학금	50만원
강릉원주대학교 여교수회장학금	50만원
(재)연당장학금	200만원
의용소방대원자녀장학금	1,126,560원
(재)미래동반자장학금	등록금 전액
수산장학금	200만원
군 장학금	등록금 전액
창의혁신리더장학금(KT그룹)	등록금
학과별 장학금	일정 금액
학생회간부장학금	일정 금액
외국인학생장학금	성적별 A급, B급, C급, D급
농어촌희망재단 장학금	50 ~ 250만원
(재)구원장학재단장학금	180만원
(재)정수장학금	등록금 전액 (학업장려금 연100만원)
(재)조비·경농장학재단 장학금	등록금 전액
(재)두산연강장학금	등록금 전액
OCU 장학금	50만원
한국전력장학금	등록금 전액

학사제도



● 다전공 : 복수전공, 융합전공 등

- 다전공 이수 범위 : 전체 학과(전공), 단, 치의(예)학과, 치위생학과, 간호학과, 유아교육과는 제외함
- 다전공 이수 대상 : 2학기 이상 수료 또는 수료예정자
- 다전공 이수 취득학점
 - 복수전공을 이수하고자 하는 학생은 주전공 졸업 소요학점(전공최소학점 필수)과 복수전공 학과의 전공 최소학점을 충족하여야 함. 복수전공 학과에서 필요 시 교과목을 지정하여 이수하도록 할 수 있음
 - 융합전공을 이수하고자 하는 학생은 주전공 졸업 소요학점(전공최소학점 필수)과 융합전공에서 정한 과목을 36학점 이상 이수 하여야 함
 - 연계전공을 이수하고자 하는 학생은 주전공 졸업 소요학점(전공최소학점 필수)과 연계전공에서 정한 과목을 36학점 이상 이수 하여야 함
 - 부전공(융합부전공 및 연계부전공)을 이수하고자 하는 학생은 주전공 졸업 소요학점(전공최소학점과 심화전공학점 필수)을 반드시 이수하고, 부전공 학과의 지정된 필수교과목을 포함한 21학점 이상 이수하여야 함
단, 부전공을 2개 이상 이수할 경우 단일전공의 심화전공 이수를 면제함

● 융합전공 현황

전공명	융합전공 수여학위 (36학점 이상 이수)	융합부전공 표기 (21학점 이상 이수)	운영방식
해양레저관광	미래융합학사(해양레저관광 전공)	해양레저관광 융합부전공	정규학기 운영
스마트 아쿠아 팜	미래융합학사(스마트 아쿠아 팜 전공)	스마트 아쿠아 팜 융합부전공	
헬스케어 데이터 사이언스	미래융합학사(헬스케어 데이터 사이언스 전공)	헬스케어 데이터 사이언스 융합부전공	
해양생태계서비스	미래융합학사(해양생태계서비스 전공)	해양생태계서비스 융합부전공	
중국통상	미래융합학사(중국통상 전공)	중국통상 융합부전공	
지구환경융합과학	미래융합학사(지구환경융합과학 전공)	지구환경융합과학 융합부전공	
핀테크		핀테크 융합부전공 (*핀테크는 부전공으로만 운영)	
공공인재 융합전공	미래공공인재융합학사(공공인재 전공)	공공인재 융합부전공	※ 별도운영 계절수업 기숙형 대학
공공건강보험 융합전공	미래공공인재융합학사(공공건강보험 전공)	공공건강보험 융합부전공	
디지털헬스케어 융합전공	미래공공인재융합학사(디지털헬스케어 전공)	디지털헬스케어 융합부전공	

● 산학연계 교육과정 현황

산학연계교육과정명	참여학과	주관학과
4차산업혁명과 스마트 경영	경영학과	경영학과
환동해 통상전문인력 양성과정	국제통상학과	국제통상학과
도시계획 및 공간정보산업 전문인력 양성과정	도시계획 · 부동산학과	도시계획 · 부동산학과
전문영양사 양성과정	식품영양학과	식품영양학과
글로벌 식품인재 양성과정	식품가공유통학과	식품가공유통학과
해양생태공학 전문인력 양성과정	해양자원육성학과	해양자원육성학과
식물생명인재양성과정	식물생명과학과	식물생명과학과
환경조경설계 스튜디오과정	환경조경학과	환경조경학과
임베디드시스템 설계과정	전자공학과	전자공학과
녹색기술과정	생명화학공학과	생명화학공학과
건설인프라교육과정	토목공학과	토목공학과
스마트 모바일 웹&앱 개발과정	멀티미디어공학과	멀티미디어공학과
4차산업혁명 소프트웨어과정	컴퓨터공학과	컴퓨터공학과
친환경 · 지능형 자동차 전문인력 양성과정	자동차공학과	자동차공학과
MOT 실무인력양성과정	산업경영공학과	산업경영공학과
정보통신 임베디드 전문가 과정	정보통신공학과	정보통신공학과
기계설계 실무과정	기계공학과	기계공학과
신소재공정 교육과정	신소재금속공학과	신소재금속공학과
관광 · 커피 실무인재 양성과정	관광경영학과	관광경영학과
4차산업혁명 기초과정	LINC+사업단, 학생성공지원본부	LINC+사업단
국제개발협력 인재육성 산학연계 교육과정	국제통상학과, 다문화학과	LINC+사업단
해양바이오 특성화분야 학제간 융합 산학연계교육과정	LINC+사업단, 해양자원육성학과, 해양분자생명과학과, 해양생물공학과, 해양식품공학과, 학생성공지원본부	LINC+사업단

● 모집단위간 이동(전과)

모집단위간 이동(전과)은 2학기 이상 이수자로 모집단위별(학과 · 전공) 입학정원의 100분의 20범위 내에서 재학 중 1회에 한하여 허가함.

단, 타 학과에서 치의(예)학과, 치위생학과, 간호학과, 유아교육과로 전과 할 수 없음



학생생활관(기숙사)



강릉캠퍼스

구분	1차 BTL		3차 BTL		신축 BTL		비고	
	울곡관 사임당관		솔향관		2022학년도 1학기 개관예정			
수용인원		780명		381명		570명		2인1실
신청	시기	본교 입학원서 접수기간						
	대상	편입학모집 지원자로서 강릉시 지역 거주자를 제외한 감염성 질환이 없는 자						
	방법	입학원서 작성 시 학생생활관 입사신청 란에 신청						
선발기준		편입학 합격생 전원(단, 원서작성 시 생활관 입사신청자에 한함)						
생활관비	금액	약 1,500,000원	약 1,700,000원	약 1,800,000원		1학기 기준 식비(1일3식) 포함		
	납부방법	강릉원주대학교 홈페이지에서 납부고지서 출력 후 납부(가상계좌 이체)						
시설	관생실	침대(1인용), 책상, 책꽂이, 의자, 옷장, 빨래건조대, 인터넷, 냉·난방시스템						
	공동	정수기, 화장실, 휴게실(냉장고, 전자레인지), 세탁실(세탁기/건조기), 독서실, 체력단련실, 정보검색실 등						
입사	시기	2022년 2월 말						
	건물(방)배정	랜덤배정						
	준비물	<ul style="list-style-type: none"> · 입사시 제출서류 <ul style="list-style-type: none"> - 건강진단서 1부(결핵검진(흉부 X-선 검사)) · 기타 준비물 : 침구류, 세면도구, 개인 생활용품 등 - 반입 가능 전기제품 : 헤어드라이기, 컴퓨터, 멀티탭 등 ※ 취사용 전기 및 가스기기, 개인용 냉장고 등 반입 금지 						자세한 내용은 학생생활관 홈페이지에서 확인
문의사항		학생생활관 행정실(강릉) ☎ (033)640-2645, FAX (033)640-2927						



울곡관 · 사임당관

솔향관

원주캠퍼스

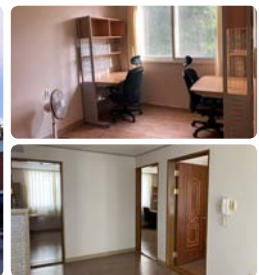
구분	예술관	청송관	해솔관	비고	
수용인원	153명	172명	280명	2인1실 (장애인실 1인1실)	
신청	시기	본교 입학원서 접수기간			
	대상	강릉원주대 합격자로서 원주시 외 거주자, 감염성 질환이 없는 자			
	방법	입학원서 작성 시 학생생활관 신청여부 란에 본인이 신청			
선발기준	학과별 배정인원에 따른 입학성적 순 (단, 원서작성 시 생활관 입사신청자에 한함) ※ 우선선발 : 국민기초생활수급권자, 국가유공자의 자녀, 장애인 등 (증빙서류 제출)				
생활관비	금액	약 1,300,000원	약 1,400,000원	약 1,600,000원	1학기 기준 식비(1일3식) 포함
	납부방법	강릉원주대학교 홈페이지에서 납부고지서 출력 후 납부(가상계좌 이체)			
시설	관생실	침대(1인용), 책상, 책꽂이, 의자, 옷장, 빨래건조대, 인터넷, 냉·난방시스템			
	공동	정수기, 화장실, 휴게실(냉장고, 전자레인지), 세탁실(세탁기/건조기), 독서실, 정보검색실, 등			
입사	시기	2022년 2월 말			
	건물(방)배정	랜덤배정			
	준비물	<ul style="list-style-type: none"> 입사시 제출서류 <ul style="list-style-type: none"> - 건강진단서 1부(결핵검진(흉부 X-선 검사)) ※보건증으로 가능 기타 준비물 : 침구류, 세면도구, 개인 생활용품 등 <ul style="list-style-type: none"> - 반입 가능 전기제품 : 헤어드라이기, 컴퓨터, 멀티탭, 등 ※ 취사용 전기 및 가스기기, 개인용 냉장고 등 반입 금지 			자세한 내용은 학생생활관 홈페이지에서 확 인
문의사항	학생생활관 행정실(원주) ☎ (033)760-8107, FAX (033)760-8106				



예술관(여)



청송관(남)



해솔관(남/여)



국제화 프로그램



● 재학생들을 위한 국제화 프로그램

- 교환학생 : 해외 자매대학에서 1년간 수학할 수 있는 기회
- 단기어학연수 : 방학을 활용하여 해외 자매대학에서 어학연수
- 글로벌문화탐방 : 친구들과 팀을 이루어 떠나는 배낭여행
- 국제워크캠프 : 세계 각국의 청년들과 함께 봉사활동
- 국제도우미 : 우리 대학에 재학 중인 외국인 학생들과 1:1 친구 맺기

● 선발시기 및 파견기간

프로그램명 및 파견국가		선발시기	혜택	파견기간
교환학생	9개국 20개교 (아래 파견대학 참고)	연2회, 3~6월/9~12월	학점인정	6개월~1년
영어단기연수	미국	연2회, 4월/10월	경비일부지원, 학점인정	방학 중 4주
영어단기연수	필리핀	연2회, 4월/10월	경비일부지원, 학점인정	방학 중 4주
중국어단기연수	중국	연2회, 4월/10월	경비일부지원, 학점인정	방학 중 4주
글로벌문화탐방	유럽, 아시아, 오세아니아	연2회, 3월/9월	경비일부지원	방학 중 7일~20일
국제워크캠프	유럽	연1회, 3월	경비일부지원	하계방학 중 2주
국제도우미(교내 외국인학생과 1:1 친구 맺기)		연2회, 3월/9월	사회봉사활동 시간 인정 (40시간 이상 활동 시)	학기 중

※ 상기 내용은 사전 예고 없이 변동될 수 있습니다.

※ 프로그램별 선발공고는 교내 홈페이지 학사정보에서 확인할 수 있습니다.

● 교환학생 파견 자매대학

국가 및 대학명	선발인원	선발시기	과정	학기시작	
러시아	극동연방대학	2명	3월경	러시아어 연수	9월초
	모스크바재정대학	2명	3월경	International Finance 학과의 영어전용강좌 수강	9월초
일본	가고시마대학	2명	3월경	학부 정규 수업	10월초
	돗토리대학	2명	3월경	학부 정규 수업	10월초
	후쿠이현립대학	2명	9월경	학부 정규 수업	4월초
	오이타대학	2명	9월경	학부 정규 수업	4월초
중국	요녕대학	2명	10월경	중국어 연수, 정규 과정	2월말
	연변과학기술대학	3명	10월경	중국어 연수, 정규 과정	2월말
	요동학원	2명	5월경	중국어 연수, 정규 과정	8월말
	염성공학원	5명	5월경	중국어 연수, 정규 과정	8월말
	염성사범학원	2명	5월경	중국어 연수, 정규 과정	8월말
	하얼빈공업대학	2명	10월경	중국어 연수, 정규 과정	2월말
	상해제2공업대학	3명	6월경	중국어 연수, 정규 과정	8월말
인도네시아	가자마다대학	2명	3월경	학부 정규 수업 (영어 전용강좌)	9월초
태국	치앙마이대학	2명	3월경	학부 정규 수업 (영어 전용강좌)	10월중
베트남	하노이대학	2명	3월경	학부 정규 수업 (영어 전용강좌)	8월중
미국	아칸소주립대학	2명	6월경	학부 정규 수업 (영어 전용강좌)	9월초
브루나이	브루나이다루살람대학	2명	3월경/9월경	학부 정규 수업 (영어 전용강좌)	1월초/ 8월초

※ 상기 내용은 사전 예고 없이 변동될 수 있습니다.

학생성공지원본부



학생성공지원본부는 학생 누구나 해람인의 참됨에서 자신의 꿈과 가치를 실현하고 잠재된 역량을 발휘할 수 있도록 지원하기 위하여 다양한 조직과 프로그램 및 시스템을 마련하여 학생생애 전체에 걸친 맞춤형 학생지원 업무를 추진하고 있습니다.

● 주요 조직

- 비교과운영센터는 우리대학 인재상인 해람인 양성의 3대 역량인 창의도전, 소통협력, 자기주도의 역량을 강화할 수 있도록 학생의 비교과 활동(체인지 프로그램 관리 운영
- 취업지원센터는 재학생 취업지원을 위한 취업역량강화 프로그램 운영 및 채용설명회, 채용정보 제공 등의 업무 운영
- 진로·심리상담센터는 4대 폭력 예방교육 및 개인 및 집단상담, 심리검사 등 운영
- 이 외에도 사회맞춤형 산학협력선도대학사업단, 현장실습지원센터 등 다양한 조직이 입체적으로 재학생의 진로 및 취업 지원

● 주요 내용

● 역량과 인성을 갖춘 인재양성

- 대학의 핵심가치인 창통기와 연계하면서 비교과 교육과정을 학생의 자기주도적인 변화에 중점을 두고, 6대 핵심역량을 발휘할 수 있는 체인지(體仁知) 비교과 프로그램 운영
- 인성을 함양하여 삶의 변화를 주도하는 실천적인 인재를 양성을 위하여 인성, 학생진로·심리상담, 기초 및 심화 학습력, 취·창업지원을 강화

● 진로심리상담·학습역량·취업 지원시스템 고도화

- 학생 생애 중심의 전주기적 진로설계와 맞춤형 Counseling(진로심리 상담) – Coaching(학습역량) – Consulting(취·창업)의 학생지원 시스템 고도화로 학습 낙오자 없이 모두가 함께 해람인으로 성장하여 사회에 진출하도록 도움

● 취업관리조직의 전문역량 강화

- 분산된 취업업무를 통합하고 강화하고자 인재개발원을 학생성공지원본부로 개편하여 취업 관리조직의 전문역량을 강화
- 주요 취업정책의 기획업무와 홍보업무의 유기적인 연계체계 강화 및 생애주기별 취업전략적 운영을 모색하여 취업률을 강화

• 취업 교과목 운영

이수구분	교과목 명	대 상	학점
특별교양	진로설계와 취·창업	1~2학년	2
특별교양	여대생의 진로설계	전 학년 여학생	2
특별교양	취업성공전략	3~4학년	2
일반선택	국내현장실습학기제(4주)	3,4학년	3
일반선택	국내현장실습학기제(12주)	3,4학년	9
일반선택	국내현장실습학기제(16주)	3,4학년	12
일반선택	해외현장실습학기제(12주)	3,4학년	9

• 비교과 프로그램

프로그램 명	세부 추진 내용	운영 기간
디자인 씽킹	생각을 도출하여 하나의 창의적인 아이디어 만들어 내기	1~2학기
스피치	최고의 나를 표현하기, 진정한 설득, 면접 스피치 TIP	1~2학기
자기관리 STEP-UP	대학생활의 노하우와 실천하는 방법을 알려주는 프로그램	1~2학기
학습성과 향상 프로그램	자신에게 맞는 학습방법 습득	1~2학기
드론, 내 삶에 들여놓기	드론의 기초 이해 및 드론레저 스포츠 체험	1~2학기
리더십 & 팀워크 프로그램	팀워크와 공동체 중요성 배우기	1~2학기
파이썬 특강	파이썬의 소개와 IDE 기본 사용법 실습	1~2학기
나만의 유튜브 채널 만들기	유튜브 기초 작업 이해	1~2학기
IT 기초 실무 프로그램	한글, 엑셀, 파워포인트, 포토샵 기본 실무 배우기	1~2학기
한국사능력검정시험 자격증 취득과정	한국사 능력 검정시험 대비 이론 및 기출 풀이	1~2학기
컴퓨터 활용능력2급 자격증 취득과정	컴퓨터 활용능력 2급 대비 이론 및 기출 풀이	1~2학기
플로리스트 직업체험과정	플로리스트 직업이해 및 작품 실습	1~2학기
바리스타 직업체험과정	바리스타 직업이해 및 실습	1~2학기
식물의 이해 PLANT&THINK	나만의 미니정원 만들기	1~2학기
나만의 힐링 드로잉	언어가 아닌 선과 색으로 나를 표현하기	1~2학기
나눔 BOOK	내가 원하는 도서를 읽고 독후감 쓰기	1~2학기
지역연계 템플스테이	배려협력 인성함양 위한 사찰 체험 캠프	1~2학기
지역연계 힐링 숲길	숲 치유를 통한 건강한 인성함양	1~2학기
라이브 명상수업	감정·몸 관찰 마음 챙김 명상	1~2학기
어사화 캠프	지역 문화에 기반한 키트 상품을 활용한 체험 프로그램	1~2학기
강릉 할매 랜선 밥상	지역 어르신들의 요리법을 보고 만드는 체험 프로그램	1~2학기
미술관 가는 길	유관 기관과 연계한 도슨트 형식의 미술 프로그램	2학기
영화관 가는 길	유관 기관과 연계한 인성 영화 리더러시	2학기
인성특강	재학생, 예비 취업생들을 위한 인성특강	2학기
리일러스트를 활용한 동화책	리일러스트로 나만의 인성 동화책 만들기	2학기
포토샵을 활용한 나만의 굿즈	포토샵으로 나만의 굿즈만들기	2학기
6대 핵심역량 인재상 공모전	6대 핵심역량과 연계하여 해람인에 걸맞은 인재 발굴	2학기
비교과 프로그램 공모전	학생들의 수요와 요구를 반영한 비교과 프로그램의 활성화	2학기

• 취업지원 프로그램

프로그램 명	세부 추진 내용	운영 기간
진로 · 취업특강 및 캠프	진로설정 및 취업역량강화 특강	수시
취업 · 채용 설명회	취업설명회, 채용박람회, 인턴 채용 설명회	수시
인재양성 프로그램 설명회	기업별 무료 인재양성 프로그램 설명회	수시
진로캠프	고용노동연수원 지원, 진로설계 및 탐색을 위한 저학년 캠프	연 1회
노동법 특강	면접자가 알아야 할 노동법 관련 쟁점, 이슈	5월, 9월
공공기관 취업성공전략 특강	공공기관 연계 취업 성공을 위한 팁, 신입직원 질의응답	5월, 9월
공공기관 합동 채용설명회	국토부 주최, 강원도청 주관, 공공기관 합동 채용설명회	3월중
NCS기반 취업역량강화캠프	공공기관별 채용 요강기반 NCS 정복캠프	5~6월
맞춤형 취업역량강화캠프	한국남부발전(주)연계 모의 채용 응시 캠프	학기별 1회
공무원 & 공기업 대비반	공무원 및 공기업 대비 동영상 강의 제공	6월~12월
취업동아리 지원	학생 주도의 자발적 취업준비 동아리 지원	3월~12월
취업동아리 평가회	취업동아리 간의 선의의 경쟁 유도, 우수사례 확산	6월, 12월
IT자격증취득과정	취업 필수 IT자격증 취득과정 제공	계절학기
자격증취득장학금	자발적 자격증 취득활동 지원	연중
국민취업지원제도 취업이름 (고용노동부지원)	진로상담에서부터 취업알선에 이르는 취업지원프로그램 지원	5월~

• 진로 · 심리상담 프로그램

프로그램 명	세부 추진 내용	운영 기간	
의사소통	찾아가는 폭력예방교육	신입생 대상 성폭력, 가정폭력 예방교육	5월
	찾아가는 디지털 성범죄예방교육	재학생 대상 디지털 성범죄 예방교육	1학기
	영화치료 집단프로그램	영화를 매개로 대인관계 집단프로그램	수시
	연애스타일찾기 집단프로그램	성격 유형별 연애 및 대인관계 패턴이해	수시
배려협력	폭력 및 중독예방교육	성폭력 · 가정폭력 · 인터넷스마트폰 과의존 예방교육	연중
	보고듣고말하기 생명지킴이 교육 (Gate-keeper)	생명존중 의식 고취, 고위험군 발굴 등 예방교육	1학기
	생명지킴이교육(Gate-keeper)	자살예방 게이트키퍼 양성교육	1학기
	일상 속 마음건강 프로그램	우리 모두 또래상담자되기 대학생활적응 또래상담 대화기법	1학기
	솔리언 또래상담자 교육	또래상담자 기초, 심화교육	1학기
	영화를 통한 도박문제 예방교육	도박문제 고위험군 조기발견 및 도박폐해 예방	1학기
	도박문제 예방지킴이(Gate-keeper)	대학생 도박문제 게이트 키퍼 양성교육	1학기
	마음건강 프로그램	우울예방 및 심리정서지원	수시
자기관리	마음터치 심리검사	재학생대상 정서상태 및 대학생활적응	1학기
	진로터치 심리검사	재학생대상 진로심리검사	1학기
	원예심리치료 집단프로그램	원예를 매개로한 심리정서 치료	수시
	진로탐색 동기강화 프로그램	단체검사, 해석을 통한 긍정심리학의 강점 자원활용	수시
	진로역량강화 특강	강점, 직업이해, 진로탐색 주제 특강	2학기
	스트레스관리 특강	스트레스 해소 및 조절	2학기
	애니어그램 심리산책	성격유형 및 심리역동 이해	2학기
	영화치료프로그램	영화를 매개로 진로탐색 · 자아성장 집단프로그램	수시
음악치료집단프로그램	음악을 매개로한 집단프로그램	수시	

● 취업지원 시스템 등

● 통합인재양성시스템: High system(<http://high.gwnu.ac.kr>)을 통해 학생 경력 포트폴리오, 채용정보, 기업정보, 구직정보 제공, 취업프로그램 온라인 신청·관리 및 프로그램 참여 확인서 발급까지 원스톱으로 이루어지고 있고, 졸업생에 대한 취업통계까지 통합 관리되고 있습니다.

● 위치 및 전화번호

- 강릉캠퍼스 : 학생성공지원본부(C4) 033-640-3039, 1642(비교과운영센터),
033-640-2735, 3031(취업지원센터), 2434(Job Cafe)
033-640-2626, 2627(진로·심리상담센터)
- 원주캠퍼스 : 원주 본관동(W3) 033-760-8253(취업지원센터)
학생복지관(W11) 310호 033-760-8093(비교과운영센터)
학생복지관(W11) 310호 033-760-8264(진로·심리상담센터)



사회맞춤형 산학협력선도대학(LINC+)육성사업



강릉원주대학교 사회맞춤형 산학협력선도대학사업단은 교육부에서 지역대학과 지역산업의 공생발전을 위한 다양한 산학협력 성과 창출과 확산을 목표로 추진하는 '사회맞춤형 산학협력선도대학(LINC+) 육성 사업'을 수행하고 있습니다. 2017년부터 5년간 약 160억원 규모의 정부지원을 받아 강원 영동지역과 영서지역을 아우르는 산학협력 인프라를 기반으로 지역특화·지속가능형 산학협력 선도모델을 창출·확산하기 위하여 지속가능한 산학협력 체제 구축, 사회수요 맞춤형 창의융합 인재 양성, 지역 친화적 산학협력 생태계 조성을 통한 대학과 지역사회의 쌍방향 산학협력 선순환 구조를 확립하여 '지역사회 공헌 전국 최고 수준의 산학협력 대학'으로 도약하는 것을 비전으로 삼고 있습니다.

● 주요사업

비 전	지역사회 공헌 전국 최고 수준의 산학협력 대학 실현		
사업목표	지역특화·지속가능형 산학협력 선도모델 창출·확산		
핵심전략	지속 가능한 산학협력체제 구축	사회맞춤형 창의융합인재 양성	지역친화적 산학협력 생태계 조성
추진과제	<ul style="list-style-type: none"> 지속가능한 산학협력종합지원체제 확립 산학협력친화형 교원인사제도 운영 산학협력지원서비스 고도화 산학협력 친화형 학사제도 개선 	<ul style="list-style-type: none"> 사회수요 맞춤형 인재양성 교육운영 산학협력 친화형 교육 활성화 (현장실습 / 캡스톤디자인 등) 학생생애중심 취·창업 교육 지원 특화분야 융복합 교육 지원 (4차산업혁명 교육) 	<ul style="list-style-type: none"> 산학협력선도모델 구축 운영 및 맞춤형 기업지원 고도화 선순환적 쌍방향 협력체제 구축 지역사회-대학-기업 협력을 통한 지역공헌
인력양성 프로그램 <ul style="list-style-type: none"> → 기업수요 맞춤형 인재 양성을 위한 산학연계 교육과정 → 현장실습학기제(계절제, 학기제) 참여 → 캡스톤디자인 수행 → 4차 산업혁명 시대에 대비하는 융합 정규 교육과정 운영 → 특화분야 융복합 교육 운영 → 기술개발 등 산학공동 과제에 참여 → 취·창업역량강화를 위한 취·창업 지원 프로그램 참여 → 실질적 기업 밀착 협력이 가능한 산학협력 Cell+ 참여 			

● 기대효과

- 산학협력 친화형 대학체제 개편으로 대학의 교육경쟁력 확보
- 기업의 수요가 대학교육에 즉시 반영되는 수요자 중심교육 실현
- 현장실습학기제 및 캡스톤디자인 프로그램을 운영하여 현장실무능력을 갖춘 졸업생 배출에 따른 취업률 향상
- 산업체 수요를 반영한 산학연계교육과정에 참여로 기업의 맞춤형 인력을 양성

- 지역사회산업의 4차 산업혁명 실현을 위한 부가가치 · 사회가치 창출형 인재양성
- 지역 특성을 반영한 특화분야 융복합 교육과정 개발을 통한 취업경쟁력 확보
- 다양하고 실질적인 취 · 창업 지원 프로그램을 운영하여 취 · 창업역량 강화
- 산업체 및 지역사회와의 긴밀한 협업이 가능한 산학협력 Cell(교수-학생-기업 · 지역사회 공동체) 운영으로
선순환형 산학협력 체계 정착
- 해외 인턴십 프로그램 운영 등을 통한 재학생 글로벌 역량 강화



국립대학 육성사업



강릉원주대학교는 고등교육 공공성과 경쟁력 강화를 위한 국정과제와 연계하여 국립대학 고유의 역량을 강화하는 국립대학 육성사업을 2018년부터 5년간 추진하고 있습니다.

● 지역중심 국립대학의 선진적 운영 모델을 제시하는 대학

2013년 국립대학 운영성과 목표제 사업부터 2021년까지 매년 최우수 대학으로 선정되었으며, 전국의 국립 일반 대학(17개) 중에서 유일하게 9년 연속 선정되는 등 선진적 운영 모델을 제시하는 혁신 대학으로 공인받고 있습니다.

● 사업의 주요 내용

지역사회 기여, 고등교육 기회 확대, 특화전략 및 발전모델 구축, 네트워크 구축 및 활성화 영역에서 High Impact FIVE전략을 통해 상생협력 실천, 공공교육 가치 구현, 지속가능한 성장을 추구하는 지역 국립대학으로서 혁신대학의 모델 구축을 목표로 설정하고 12개 세부사업, 39개 세세사업을 추진할 계획입니다.

사업명	High Impact FIVE를 통한 지역혁신대학의 모델 구축			
목표	상생협력 실천, 공공교육 가치 구현, 지속가능한 성장을 추구하는 지역 국립대학			
전략	High Impact FIVE 전략			
전략 키워드	Friendly community contribution (친화)	Impartiality realization for social value (공평)	Vigorous education policy strengthening (열정)	Ever-changing through partnership linkage (변화)
영역	지역사회기여	고등교육 기회 확대	특화전략 및 발전모델 구축	대학협력 네트워크 활성화
세부사업	· 지역 상생의 신(SYN)나는 LOCALVERITY - 지역융합대학 - 지역창의대학 - 지역공영대학	· 취약계층 등 청소년 지원 및 자유학기제 내실화 · 교육기회의 고른 배분을 위한 전형 운영 · 고른기회 입학생 대학생활 조기 적응 지원	· 4차 산업 혁명시대 대비 및 공공성 강화를 위한 교육생태계 구축 · 연구수월성 제고 · 캠퍼스 균형 발전 · 대학운영체제 혁신 및 제도 개선 노력	· 대학 간 교류협력 활성화 · 대학 간 지원 및 정보공유 활성화
대표성과	· 지역친화형 교육체계 구축 · 지역문제 해결 연구 활성화	· 지역 청소년 대상 교육과정 운영 · 고른기회 균등을 위한 입학전형 개선 및 지원 확대	· 4차 산업 혁명 교육과정 운영 · 교원인사제도 및 연구지원제도 개선 · 구성원간 파트너십 강화	· 대학 간 교류협력체계 강화 · 대학 간 인프라 공유체계
필요성	· 국가와 지역사회의 균형발전과 상생을 위한 지역 국립대의 역량 공유	· 교육의 기회 균등을 실현하여 사회적 가치를 창출하는 대학 구축	· 지역 교육·연구·혁신의 거점으로서 지역상생 및 국가 균형 발전 기여	· 대학 간 경계를 허무는 자원공유와 지역 네트워크 강화
참여조직	전 학과, 나눔문화센터 등	입학과, 대외협력과	학사운영과, 해람교양교육관, 교무과, 기획평가과	기획평가과, 대외협력과, 산학협력단, LINC+

● 지역인재의 비전을 설계하는 대학

우리 대학은 이 사업을 통해 4차 산업혁명 시대 대비 및 공공성 강화를 위한 교육생태계 구축을 위하여 특성화된 교육체제와 학사제도 등을 도입·운영하여 지역인재 양성을 위한 최적화된 플랫폼을 구축하게 됩니다.

또한 학생들은 교수-학생 상호 신뢰 기반의 학습공동체 안에서 대학 생활 전주기에 걸친 진로상담 케어와 다양한 교과·비교과 활동 및 장학금 지원을 통해 자신의 역량을 강화하여 우수한 인재로 거듭나 성공적인 사회진출을 하게 될 것입니다.



강릉원주대학교는 2018년 교육부가 실시한 대학기본역량진단에서 자율개선대학으로 선정되어 2019년부터 3년간 약 120억원을 지원받고 있습니다.

● 학생성공을 지원하며 구성원 모두가 함께 성장하는 대학 모델 구축

학생의 재능을 발휘하고 꿈을 실현하여 성공할 수 있도록 지원하고 이를 통해 구성원 모두가 성장할 수 있도록 사업목표를 설정하고 교육 영역에 집중하여 7개 세부 프로그램, 24개 세세과제를 추진할 계획입니다.



● 해람인 인재상 실현을 위한 교육과정을 통해 학습낙오자 없는 학생성공 지원체계 구축

우리 대학은 공감하고 실천하는 참교양인 · 창의적이고 실용적인 참전문인 · 도전하고 성장하는 참인격인 양성을 위한 창의융합형 창통기(創通基) 교육과정 혁신과, 학생중심의 특화 교육모델 구축, 언제나 어디서나 누구나 학생지도 체계 내실화, SMART 교수학습 지원 시스템 확립, 빅데이터 기반 선순환적 교육의 질 관리 등의 교육혁신을 추진하여 학습 낙오자 없이 학생 모두가 성공적인 사회 진출을 하게 될 것입니다.

캠퍼스 안내도

강릉캠퍼스



- | | | | |
|-----------|-------------|-------------|----------------|
| N1 정문 | N11 공학1호관 | C1 사회과학관 | D1 학생생활관(정진관) |
| N2 운동장 | N12 공학2호관 | C2 인문관 | D2 학생생활관(예문관) |
| N3 체육부합숙소 | N13 자연과학1호관 | C3 학생회관 | D3 학생생활관(명진관) |
| N4 학생테니스장 | N14 자연과학2호관 | C4 후생관 | D4 학생생활관(울곡관) |
| N5 해람문화관 | N15 학생2식당 | C5 학술정보지원센터 | D5 학생생활관(사임당관) |
| N6 체육관 | N16 생명과학1호관 | C6 대학본부 | D6 국제교류관 |
| N7 무도관 | N17 생명과학2호관 | C7 각추식물원 | D7 학생생활관(이문관) |
| N8 파워플랜트 | N18 공동실험실습관 | C8 해람지 | S1 치학1호관 |
| N9 창업보육센터 | | C9 교육지원센터 | S2 치학2호관 |
| N10 산학협력관 | | C10 예술1호관 | S3 치과병원 |
| | | C11 예술2호관 | |
| | | C12 풋살경기장 | |
| | | C13 학군단 | |
| | | C14 교직원테니스장 | |
| | | C15 골프학습장 | |
| | | C16 야외음악당 | |

원주캠퍼스



- | | | |
|--------------|----------------|---------------|
| W1 정문 | W11 학생복지관 | E1 체육관(예정) |
| W2 보건복지대학3호관 | W12 과학기술대학1호관 | E2 대운동장 |
| W3 본관 | W13 실험실습실 | E3 도서관 |
| W4 산학지원관 | W14 학생생활관(예술관) | E4 학생생활관(청송관) |
| W5 보건복지대학1호관 | W15 과학기술대학3호관 | E5 학생생활관 |
| W6 과학기술대학2호관 | W16 부설유치원 | |
| W7 학생휴게실 | | |
| W8 학생화관 | | |
| W9 보건복지대학2호관 | | |
| W10 파워플랜트 | | |



강릉원주대학교 입학안내



국립강릉원주대학교
GANGNEUNG-WONJU NATIONAL UNIVERSITY

(25457) 강원도 강릉시 죽헌길7 강릉원주대학교 입학본부 입학과
TEL : 033-640-2739~2741 / 033-640-2941~2942
FAX : 033-640-2079